



La Segunda Generación en Barcelona: Un Estudio Longitudinal*

por

Alejandro Portes
Universidad de Princeton

Rosa Aparicio
Universidad Pontificia Comillas

y

William Haller
Universidad de Clemson

Marzo 2009

* Proyecto conducido con el apoyo de la Fundación Spencer de Chicago, Illinois y co-auspiciado por el Centro de Migraciones y Desarrollo de la Universidad de Princeton y el Instituto de Estudios Migratorios de la Universidad Pontificia de Comillas. Los autores agradecen la colaboración del equipo de campo sin cuyo concurso este estudio no podría haberse concluido exitosamente, compuesto de: Yolanda Tomas (supervisora); David Marc Capretta, M^a Teresa Vidal Climent y Marc Sabadí. Agradecemos también a los directores de los colegios incluidos en la muestra y su personal docente cuya generosa colaboración fue esencial para completar el proyecto. Asimismo agradecemos la ayuda prestada por Andrés Tornos en la redacción de este informe.

La Segunda Generación en Barcelona Un Estudio Longitudinal

El presente informe sintetiza resultados preliminares de la primera fase de un estudio longitudinal sobre la adaptación social y económica de los hijos de inmigrantes -- la segunda generación -- en España. El estudio ha sido realizado en base a un acuerdo institucional entre la Universidad Pontificia de Comillas y la Universidad de Princeton en Estados Unidos con el patrocinio de la Fundación Spencer de Chicago. La fase inicial del estudio consiste en una muestra estadísticamente representativa de estudiantes de segunda generación en colegios de las áreas metropolitanas de Madrid y Barcelona, incluyendo tanto colegios públicos como concertados. El presente informe presenta una selección de los resultados iniciales del estudio en Barcelona.

Metodología de Investigación

Para propósitos del estudio, la segunda generación se define como nacidos en España de padre o madre extranjeros, o bien nacidos en el exterior, pero asentados en España a una edad temprana, en general antes de los doce años. Este último grupo se denomina “generación 1.5”. La encuesta inicial se concentró en adolescentes de edad promedio 12 a 17 años, de ambos sexos y de todas las nacionalidades de origen. Este rango de edades corresponde, en general, a alumnos de 2º y 3º de Enseñanza Secundaria Obligatoria (ESO), y en esos cursos se concentró la muestra, con algunas excepciones para los alumnos de 1º de ESO con 13 años o más de edad.

La muestra inicial se realizó en dos etapas. La primera consistió en una selección aleatoria de colegios de enseñanza secundaria en Barcelona, incluyendo Barcelona Centro y sus periferias al Norte, Sur y Oeste (al Este de Barcelona

Centro nos encontramos con el mar). La selección al azar se realizó separadamente para colegios públicos y concertados, excluyendo colegios privados de pago. En una etapa posterior, se agregó una muestra intencional de colegios públicos en áreas de alta concentración de inmigrantes con el propósito de incrementar el número total de casos. Un análisis estadístico comparativo muestra que no existen diferencias significativas entre los resultados claves de las muestras aleatoria e intencional y que, por tanto, los hallazgos son representativos de la población objeto del estudio – jóvenes de segunda generación en edad adolescente.

En total, 79 colegios del área metropolitana de Barcelona participaron en la encuesta. El estudio pudo realizarse con la autorización y apoyo de la Consejería de Educación de la Generalitat de Catalunya. La misma envió cartas a los colegios seleccionados informándoles de la naturaleza e importancia del proyecto, solicitándoles su colaboración. A su vez, miembros del equipo de investigación se entrevistaron con los directores y otras autoridades de cada colegio para solicitarles permiso y apoyo para la realización de la encuesta. La respuesta fue muy positiva y una vez obtenida la autorización correspondiente y fijada una fecha, miembros del equipo de investigación y personal docente del centro colaboraron en la selección de alumnos elegibles de acuerdo a la definición de “segunda generación” indicada anteriormente. Un cuestionario auto-administrado fue distribuido entre alumnos elegibles reunidos para este propósito en una clase. Miembros del equipo de investigación estuvieron presentes en cada sesión para clarificar preguntas y explicar a los encuestados el propósito y alcance del proyecto.

La encuesta se llevó a cabo durante el otoño de 2008 e inicios del invierno siguiente, permitiendo la metodología utilizada que se completara una muestra de 3.577 casos, estadísticamente representativa del universo de jóvenes de segunda generación en la Ciudad de Barcelona. El cuestionario de más de cien

preguntas genera una riqueza de datos hasta hoy inalcanzable a través de datos censales o estudios de pequeñas muestras de conveniencia. Hasta el momento, desconocemos que se haya realizado un proyecto de las mismas dimensiones y alcance en otro país europeo. El tamaño de la muestra y su representatividad nos permiten llegar a conclusiones fiables sobre la situación y perspectivas de esta joven y creciente población.

Los Nuevos Catalanes

a) Datos Preliminares

La Tabla 1 presenta características demográficas preliminares de la muestra. Allí vemos que ésta se divide en partes algo desiguales de adolescentes de ambos sexos – 46% la submuestra femenina y 54.5% la masculina -- no existiendo diferencias significativas entre colegios públicos y concertados. Los cursos escolares cursados por los alumnos encuestados fueron sobre todo 1º y 2º de ESO, de acuerdo con el diseño muestral que se cumplimentó en Barcelona, corrigiendo parcialmente el procurado en Madrid. La edad promedio de la muestra es 13.45 años y la mediana 13, no existiendo diferencias significativas entre tipos de colegios.

TABLA 1

**Características Demográficas de la Segunda Generación en Barcelona, 2008
(Muestra ILSEG)**

<i>Características</i>	<i>Valores</i>	<i>Colegios Públicos</i>	<i>Colegios Concertados</i>	<i>Total</i>
Colegios	Numero	43	36	79
	%	54,4	45,6	100
Muestra	Numero	2847	730	3577
	%	79,6	20,4	100
Sexo	Masculino, %	53,9	54,2	54
	Femenino, %	46,1	45,8	46
Año Escolar	1, ESO, %	33,8	36	34,2
	2, ESO, %	34,6	33,6	34,4
	3, ESO, %	31,6	30,4	31,3
Edad	Media	13,49	13,27	13,45
	Mediana	13	13	13
Lugar de nacimiento	España, %	10,7	26,7	14,0
	Extranjero, %	89,3	73,3	86
Año de llegada (nacidos en el extranjero)	Media	2004	2003	2004
	Mediana	2004	2003	2004
Años de residencia en España (nacidos en el extranjero)	Media	4,1	3,8	4,1
	Mediana	4	4	4
Estructura Familiar	Padre y Madre	65,7%	66,8%	65,9%
	Madre (sola o acompañada)	26,1	26,7	26,4
	Otros	8,2	6,5	7,7
Personas que viven en el hogar (excluyendo padres)	Media	3,6	3,4	3,6
	Mediana	3	3	3
Hermanos y hermanas en el hogar	Media	2,1	1,8	2
	Mediana	1	1	1

Un dato significativo, es que los nacidos en España representan solo una minoría – 14 % -- con un porcentaje algo más alto para alumnos de colegios concertados. Esto quiere decir que la segunda generación en Barcelona es de composición muy reciente, siendo aún mayoritariamente generación “1.5”, o sea nacidos en el extranjero aunque socializados tempranamente en España. Y en cuanto a los nacidos en España de padres extranjeros muy pocos han llegado aún a la adolescencia. Para los que no nacieron en España, el año modal de llegada fue el 2004 y el tiempo promedio de residencia en el país, 4 años. Nuevamente, no existen diferencias en este perfil entre centros de enseñanza públicos y concertados.

La estructura doméstica predominante en la segunda generación es la tradicional, con dos terceras partes de hogares (65,9 %) basados en ambos padres, biológicos o adoptivos. La situación del resto corresponde, abrumadoramente a aquellos que viven con sus madres, solas o acompañadas. La distribución porcentual es prácticamente idéntica en colegios públicos y concertados.

En concordancia con ello la composición familiar es la de la familia nuclear promedio. La mediana del número de personas en el hogar fuera de los padres, es de 3, más de la mitad hermanos o hermanas de los alumnos. La mediana de hermanos que viven en el mismo hogar es 1, y el promedio aritmético apenas supera 2, no superando el 2% los que dicen vivir con sus abuelos en el hogar. Se comprueba pues que una alta proporción de los hogares de los muchachos albergan a terceras personas, sea pertenecientes a familias amplias o a otras relaciones personales.

Los orígenes nacionales de los nuevos catalanes son extremadamente variados. Más de cuarenta nacionalidades diferentes aparecen representadas en la muestra. Como indica la Tabla 2, el país de origen predominante es

Ecuador, seguido de Marruecos, Colombia, Perú, Bolivia, República Dominicana, China Pakistán y Argentina, países todos de cada uno de los cuales procede más de un 3 % de los hijos de inmigrantes escolarizados en Barcelona. Aproximadamente, el 60 % son oriundos de países latinoamericanos; representando por sí solos los ecuatorianos más de un tercio del total. Esto le otorga a esta segunda generación un perfil similar al de Estados Unidos, donde también los hijos de latinoamericanos predominan, y muy distinto al de otros países europeos. Puede decirse que la “Latinoamérica del Exterior” crece hoy fundamentalmente en Estados Unidos y España. Los datos se resumen en la siguiente tabla.

Tabla 2
Lugar de Nacimiento de los Hijos de Inmigrantes (Muestra ILSEG)

País	Valor	Colegios Públicos	Colegios Concertados	Total %
España	%	10.7	26.7	14.0
	N	304	193	496
Argentina	%	3.0	3.9	3.2
	N	85	28	113
Bangladesh	%	1.4	.6	1.2
	N	40	4	43
Bolivia	%	6.0	2.5	5.3
	N	170	18	188
Brasil	%	2.3	1.8	2.2
	N	65	13	78
Bulgaria	%	.5	0	.4
	N	14	0	14
Chile	%	1.3	2.1	1.5
	N	37	15	53
China	%	5.2	3.2	4.8
	N	148	23	170
Colombia	%	6.9	5.0	6.5
	N	196	36	230
Cuba	%	.3	.3	.3
	N	9	2	11
Ecuador	%	24.7	16.1	23.0
	N	702	116	815
Filipinas	%	1.4	7.6	2.7
	N	40	55	96
Guinea Ecuatorial	%	.2	.3	.3
	N	6	2	11
Honduras	%	1.4	.3	1.2
	N	40	2	43
India	%	.9	.4	.8
	N	26	3	28
Marruecos	%	9.0	3.3	7.8
	N	256	24	277
Pakistán	%	3.5	3.5	3.5
	N	99	25	124
Perú	%	5.9	5.8	5.9
	N	168	42	209
Polonia	%	.3	.3	.3
	N	9	2	11

Tabla 2 (continuación)

<u>País</u>	<i>Valor</i>	<i>Colegios Públicos</i>	<i>Colegios Concertados</i>	<i>Total</i>
Rep. Dominicana	% N	5.8 165	3.0 22	5.2 184
Rumania	% N	1.5 43	.4 3	1.3 46
Rusia/Bielorusia	% N	.9 26	.8 6	.9 32
Ucrania	% N	.5 14	1.1 8	.6 21
Uruguay	% N	1.2 34	1.4 10	1.3 46
Venezuela	% N	.7 20	1.8 13	1.0 35
Otro, Europa Oriental	% N	.6 17	.6 4	.6 21
Otro, Europa Occidental	% N	1.2 34	3.7 27	1.7 60
Otro, África del Norte	% N	.2 6	.4 3	.3 11
Otro, resto de África	% N	.2 6	.3 2	.3 11
Otro, America Central y del Sur	% N	.6 17	1.1 8	.7 25
Otro, America del Norte	% N	.3 9	.6 4	.3 11
Otro, Asia	% N	.1 3	.3 2	.1 4
Otro, Cercano Oriente	% N	.9 26	.4 3	.8 28
Otro	% N	.0 0	.8 6	.2 7
	Ns/Nc N	.6 17	1,1 8	8 25
TOTAL	% N	100.0 2847	100.0 730	100.0 3577

b) Conocimiento de las lenguas:

La siguiente tabla resume los datos hallados:

Tabla 3: Conocimiento de las lenguas

<i>Característica</i>	<i>Valores</i>	<i>Colegios Públicos</i>	<i>Colegios Concertados</i>	<i>Total</i>
<i>Conocimiento del Castellano:</i>				
Habla	Poco, Regular, %	9.6	8.2	9.3
	Bien, %	23.7	24.8	23.9
	Perfectamente, %	66.7	67.0	66.8
Comprende	Poco, Regular, %	6.9	5.2	6.5
	Bien, %	17.7	19.9	18.1
	Perfectamente, %	75.4	74.9	75.4
Lee	Poco, Regular, %	10.7	9.7	10.5
	Bien, %	36.9	35.4	36.6
	Perfectamente, %	52.4	54.9	52.9
Escribe	Poco, Regular, %	14.5	13.6	14.3
	Bien, %	44.8	47.9	45.4
	Perfectamente, %	40.7	38.5	40.3
<i>Conocimiento del Catalán:</i>				
Habla	Poco, Regular, %	33.2	25.2	31.6
	Bien, %	44.5	44.8	44.6
	Perfectamente, %	22.3	30.0	23.8
Comprende	Poco, Regular, %	19.8	14.0	18.5
	Bien, %	44.1	38.0	42.8
	Perfectamente, %	36.1	48.0	38.7
Lee	Poco, Regular, %	27.4	21.5	26.2
	Bien, %	47.2	44.8	46.7
	Perfectamente, %	25.4	33.7	27.1
Escribe	Poco, Regular, %	37.4	32.6	36.5
	Bien, %	43.8	45.9	44.2
	Perfectamente, %	18.8	21.5	19.3

Tabla 3: Conocimiento de las lenguas: continuación

<i>Características</i>	<i>Valores</i>	<i>Colegios Públicos</i>	<i>Colegios Concertados</i>	<i>Total</i>
<i>Idioma Normalmente Hablado en Casa</i>	Español, Castellano %	65.8	64.0	65.4
	Catalán, %	1.2	5.1	2.1
	Ambos, %	0.5	0.7	0.6
	Otro, %	32.5	30.2	31.9
<i>En qué Idioma Prefieres Hablar Normalmente</i>	Español, Castellano %	80.5	75.7	79.5
	Catalán, %	4.4	8.9	5.3
	Ingles, %	1.3	2.5	1.5
	Otro, %	13.8	12.9	13.7
	N	2847	730	3577

Las cifras de quienes leen y escriben bien – o perfectamente – el catalán y el castellano están siempre alrededor del 80 %, lo cual, dado el tiempo de residencia en España que llevan la mayoría de los encuestados, es un valor alto, indicativo de buen proceso en la integración. Y entre lo que ocurre en los centros públicos y los concertados sólo aparece una pequeña diferencia: los alumnos de centros concertados tienen un manejo del catalán ligeramente mejor.

En cuanto al hablar bien o perfectamente el catalán aparece un dato en cierta medida diferente de los arrojados por la aptitud para entenderlo y escribirlo. Porque alcanza a un 31,6 % la proporción de los que dicen hablarlo mal o regular.

Se debe esto sin duda al alto número de adolescentes de lengua materna castellana que en Barcelona se incluyen entre los hijos de inmigrantes. Porque es común que quienes tienen una lengua materna vecina de la que desean empezar a usar mezclen, al expresarse en esta última, vocablos, modismos y significados de la que les sirvió de vehículo de socialización.

El número de los que en su casa hablarían normalmente castellano (65,4%) equivale aproximadamente al de los encuestados que proceden de la América Hispánica. Pero algo extraña que la cifra de los que preferirían normalmente hablar en castellano (79,5%) exceda en más de un 10 % esa cifra. Los números denuncian que ese 14 % de exceso proviene de los que poseían otras lenguas maternas distintas del catalán y el castellano. ¿Por qué entonces optarían por el castellano?

La hipótesis más plausible es que sus viviendas están en barrios donde el castellano es lo más usual, bien sea por el predominio en ellos de la emigración latina, bien porque son los barrios en que se alojaron mayoritariamente los andaluces, extremeños y castellanos que la gran migración interna española llevó a Cataluña a mediados del siglo pasado.

c) Características de los padres de hijos de inmigrantes en Barcelona

Los países de procedencia de los padres son similares a los de sus hijos y no se diferencian entre tipos de colegio. Pero es interesante constatar que el 15% de los padres y el 3% de las madres no viven en España según la muestra total. Entre los demás progenitores, el tiempo promedio de residencia en el país es de algo menos de 8 años, no existiendo apenas diferencias entre padres y madres o por tipos de colegio. Alrededor del 48% de padres y

madres poseen ya la nacionalidad española (más entre los que tienen a sus hijos en colegios concertados) y apenas un 3 % estaría, según sus hijos, en situación irregular.

Más llamativas son las diferencias que aparecen en los niveles de educación de los padres, como vemos en la Tabla 4. Los alumnos de colegios concertados tienen padres y madres con niveles de educación bastante superiores a los que envían sus hijos a colegios públicos. Por ejemplo, 25,3 % de padres de alumnos de centros concertados accedieron en alguna medida a la Universidad, contra 15,5 % de los escolarizados en colegios públicos – y entre las madres las diferencias en educación universitaria son aún mayores. En ambos casos estas diferencias son estadísticamente significativas.

La distribución de los datos hallados se muestra en la tabla siguiente.

TABLA 4
Características de los Padres de hijos de Inmigrantes en Barcelona
(Muestra ILSEG)

<i>Características</i>	<i>Valores</i>	<i>Colegios Públicos</i>	<i>Colegios Concertados</i>	<i>Total</i>
<i>País de Nacimiento del Padre</i>	España, %	4.8	8.5	5.5
	Extranjero, %	95.2	91.5	94.5
<i>País de Nacimiento de la Madre</i>	España, %	3.1	10.5	4.7
	Extranjero, %	96.9	89.5	95.3
<i>Años que vive en España, Padre</i>	Media	7.9	9.5	8.2
	Mediana	8.0	8.0	8.0
<i>Años que vive en España, Madre</i>	Media	7.2	8.8	7.5
	Mediana	7.0	8.0	7.0
<i>Situación Legal del Padre</i>	Nacido en España o Nacionalidad Española, %	43.8	60.9	47.2
	Inmigrante legal, “con papeles”, %	35.3	25.7	33.4
	Inmigrante irregular, “sin papeles”, %	3.1	1.0	2.7
	No vive en España, %	14.4	12.4	14.0
	Fallecido, %	0.1	0.0	0.1
	Otra, No sabe, %	3.3	0.0	2.7
<i>Situación Legal de la Madre</i>	Nacida en España o Nacionalidad Española, %	46.0	63.0	49.4
	Inmigrante legal, “con papeles”, %	40.8	31.6	38.9
	Inmigrante irregular, “sin papeles”, %	3.6	1.5	3.2
	No vive en España, %	3.5	3.8	3.6
	Fallecida, %	0.0	0.0	0.0
	Otro, No sabe, %	6.1	0.1	4.9

Tabla 4 (continuación)

<i>Características</i>	<i>Valores</i>	<i>Colegios Públicos</i>	<i>Colegios Concertados</i>	<i>Total</i>
<i>Educación del Padre</i>	Primaria o Menos, %	8.8	4.4	7.9
	Secundaria Incompleta, %	7.9	5.2	6.6
	Secundaria Completa, %	19.8	15.5	18.9
	Formación Profesional, %	5.2	8.2	5.8
	Algo de Universidad, %	8.2	10.3	8.6
	Título Universitario o más, %	7.3	15.0	8.9
	No sabe	43.8	41.4	43.3
<i>Educación de la Madre</i>	Primaria o Menos, %	10.3	5.5	9.3
	Secundaria Incompleta, %	8.3	6.6	7.9
	Secundaria Completa, %	22.2	17.8	21.3
	Formación Profesional, %	5.4	6.5	5.6
	Algo de Universidad, %	9.5	11.1	9.8
	Título Universitario o más, %	8.8	18.0	10.7
	No sabe	35.7	34.6	35.5
<i>Estatus Ocupacional del Padre</i>	Trabaja, %	87.4	90.4	88.0
	Desempleado, %	10.5	7.4	9.9
	Jubilado, %	0.7	0.7	0.7
	Incapacidad Laboral, %	1.4	1.5	1.4
	Promedio de nivel en escala de prestigio de profesiones*	2,04 (Mínimo medio bajo)	2,46 (Medio bajo)	Medio bajo
<i>Estatus Ocupacional de la Madre</i>	Trabaja fuera de Casa, %	72.5	77.4	73.6
	Desempleada y Labores de Casa, %	25.8	21.0	24.8
	Jubilada, %	0.3	0.6	0.3
	Incapacidad Laboral, %	1.4	1.0	1.3
	Promedio de nivel en escala de prestigio de profesiones*	1,66 (Bajo)	2,01 (Mínimo medio bajo)	Bajo

*Simplificando la escala "PRESCA" de prestigio de las profesiones de J. Carabaña y asociados se atribuye 1 punto a las profesiones de clase baja, 2 a las de clase media baja, 3 a las de clase media y 4 a las de clase alta.

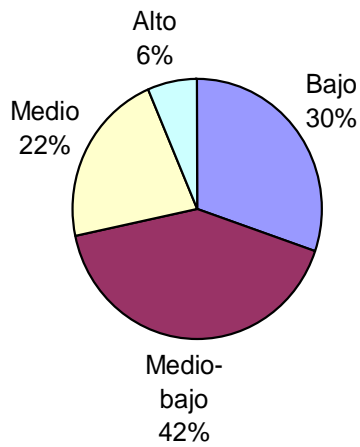
Pero se han ofrecido, junto a los datos sobre los niveles educativos alcanzados por los padres de los alumnos encuestados, los que se refieren a sus status ocupacionales. Utilizando para valorarlos la escala de status ocupacional elaborada para España por Julio Carabaña y sus asociados observamos que el nivel de las ocupaciones de los padres de los alumnos encuestados es, como sus logros educacionales, relativamente modesto, aunque un poco más alto entre los padres de los alumnos de centros concertados.

La distribución ocupacional de la primera generación se puede observar más claramente en el gráfico siguiente. Vemos en ellos que la gran mayoría de padres y madres se concentran en las ocupaciones consideradas de bajo status o medio bajo, que tienen también las menores remuneraciones (jornaleros, peones, personal de limpieza, servicio doméstico, camareros, etc.) Las ocupaciones profesionales de alto status son excepción, superándose sólo el 10 % entre los padres de los alumnos de colegios concertados.

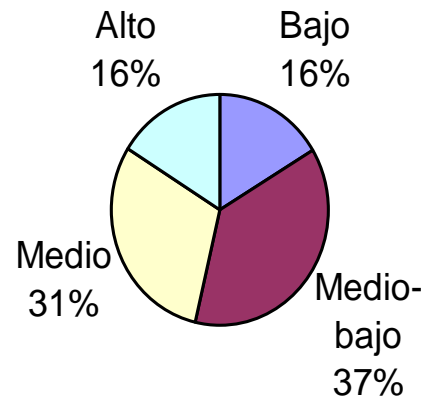
Nuevamente vemos diferencias significativas en la distribución por clase ocupacional, siendo ésta más alta entre los varones que entre las mujeres y entre los padres, no entre las madres, de los alumnos de colegios concertados: las madres se concentran abrumadoramente en los estratos ocupacionales más bajos.

Gráfico 1

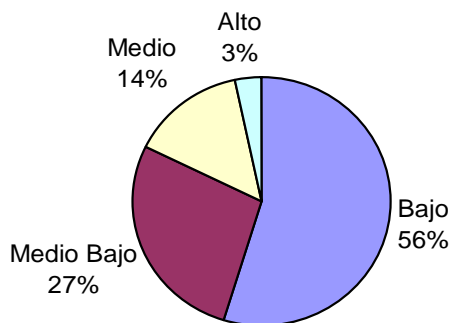
**Status Ocupacional del Padre:
Colegios Públicos**



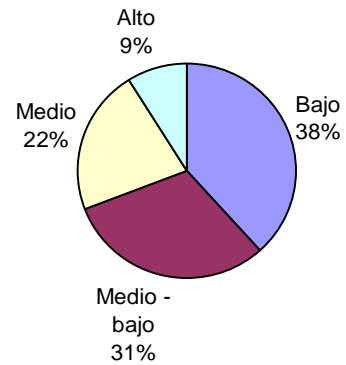
**Status ocupacional del padre:
colegios concertados**



**Status ocupacional de la madre: colegios
públicos**



**Status Ocupacional de la Madre:
centros concertados**



d) Relaciones intergeneracionales

La Tabla siguiente nos muestra que la mayoría de los entrevistados se muestran orgullosos de sus padres: sólo una minoría del 15% dice sentirse “avergonzado” de ellos. Este dato sugiere la relativa ausencia de *aculturación disonante* marcada por el enfrentamiento cultural entre las generaciones.

Idéntico resultado arroja el índice de relaciones inter-generacionales, compuesto por preguntas como “mis padres no me valoran mucho”. En un rango de 1 a 4, con mayores valores indicando mejores relaciones entre padres e hijos, el índice alcanza un promedio de 2,91 en la muestra total. En general, las relaciones entre padres e hijos inmigrantes son buenas, aunque el hecho de que el 15% tenga serias quejas contra sus padres y que el índice no alcance sus valores máximos sugiere que una minoría experimenta considerables problemas de disonancia cultural y enfrentamiento inter-generacional.

Por último, el Índice de Familismo o Solidaridad Familiar compuesto por indicadores como, “Cuando uno tiene un problema serio, sólo la familia puede ayudar”, registra valores relativamente bajos. Entre un mínimo de 1 y máximo de 4, el promedio solo alcanza 2.51 y la mediana 2.33 en la muestra total, indicando que sólo algo más de la mitad favorece relaciones intra-familiares por encima de aquellas con otras personas en el exterior. La conclusión que sugieren estos resultados es que, aunque la vida en común y relaciones entre las generaciones son buenas, no conllevan un dominio absoluto de la familia. Por el contrario, se observa entre los jóvenes niveles notables de apertura al exterior. El relativamente

bajo índice de familismo señala relativa ausencia de resistencia a la integración a la sociedad receptora.

Tabla 5: relaciones intergeneracionales

<i>Características</i>	<i>Valores</i>	<i>Colegios Públicos</i>	<i>Colegios Concertados</i>	<i>Total</i>
<i>Relaciones Inter-generacionales I</i>	“Me siento orgulloso de como actúan mis padres”, %	68.8	66.4	68.2
	“A veces me siento avergonzado/a de como actúan mis padres”, %	14.5	18.1	15.3
	Ninguno; no sabe %	16.7	15.5	16.5
<i>Relaciones Inter-generacionales II</i>	Media	2,99	3,01	3
<i>Índice de Relaciones con los Padres (peores = 1; mejores = 4)</i>	Mediana	3	3	3
<i>Relaciones Inter-generacionales III</i>	Media	2,53	2,46	2,51
	<i>Índice de Familismo (mínimo = 1; Máximo = 4)</i>	Mediana	2,50	2,33

e) Aspiraciones, Expectativas, Autoestima y Percepciones de Discriminación

La Tabla 6 presenta la distribución de respuestas a la pregunta, “Cuál es el nivel más alto de educación al que quisieras llegar”. A esta variable se le denomina “Aspiraciones Educativas”. Los siguientes datos en la tabla corresponden al nivel de educación que realmente los jóvenes confían en poder alcanzar. Estas son las “Expectativas Educativas”.

Los datos apoyan tres conclusiones: Primero, las aspiraciones educativas son relativamente altas, puesto que más de la mitad de la muestra total aspira a lograr una educación universitaria. La literatura científica sobre el tema nos dice que las aspiraciones son uno de los factores que mejor predicen los logros educativos. Funcionan básicamente como condición necesaria, pues los que aspiran a altos niveles educativos pueden o no llegar; pero los que no aspiran de seguro no llegarán.

Segundo, existe una clara brecha entre aspiraciones y expectativas. Por ejemplo, el 56,8% de la muestra total aspira a la universidad, pero sólo el 38,3 % confía realmente en acceder a ello. Para el grado educativo más alto -- postgrado universitario -- solo el 10% aspira a él y solo el 6,1% de todos los jóvenes de segunda generación confía en lograrlo.

Tercero, existen claras diferencias entre alumnos de colegios públicos y concertados: los hijos de inmigrantes que asisten a colegios públicos tienen aspiraciones y expectativas significativamente más bajas que los de los concertados. Por ejemplo, 65,2% de estos últimos aspiran a una formación universitaria frente a 54,6 % de los alumnos de los centros públicos. Estas diferencias corresponden con los diferentes niveles

educativos de los padres de ambos tipos de colegios y reflejan hallazgos previos de la literatura sociológica sobre el tema que señala que el “capital humano” de los padres es vital en el desarrollo de las aspiraciones y expectativas de los hijos.

Las mismas tendencias, aunque más atenuadas, se observan con respecto a las aspiraciones ocupacionales en los datos de la Tabla 6. En respuesta a la pregunta, “Qué ocupación se acerca más a la que quisieras desempeñar como adulto”, el 21,4% de alumnos de colegios públicos seleccionó trabajos de nivel bajo o medio y como un 40% aspiraba a desempeñar ocupaciones gerenciales o profesionales (ejecutivo, abogado, profesor, médico etc....) Para los alumnos de los concertados, las aspiraciones ocupacionales altas alcanzan un puntaje algo mayor y las bajas algo menor. El porcentaje de indecisos es similar en ambos grupos.

La escala PRESCA de estatus ocupacional arroja los mismos resultados con respecto a aspiraciones y expectativas. Sin embargo, a diferencia de Madrid en que ambas son significativamente más bajas en los colegios públicos y las expectativas reales son inferiores a las aspiraciones en ambas sub-muestras, en Barcelona, los resultados apenas arrojan diferencias entre ambos tipos de colegios y no existe gran disparidad entre aspiraciones y expectativas en ambas submuestras. Estamos, por tanto, en presencia de una población adolescente con planes de futuro bastante optimistas, que no percibe diferencias notables entre sus sueños y la posibilidad de alcanzarlos; y que se diferencia visiblemente por tipo de educación. El nivel de ambición educativa más alto entre alumnos de colegios concertados no es necesariamente atribuible a la superioridad de la instrucción en los mismos, pues depende también de la auto-selección de las familias al enviar a sus hijos a este tipo de colegio. En general, los

padres con mayores niveles de educación, medios económicos y ambición para sus hijos así lo hacen y esto se refleja en las aspiraciones de los adolescentes, independientemente de la enseñanza que reciben.

Las aspiraciones educacionales y ocupacionales relativamente altas de la muestra no se corresponden del todo bien con los datos aparecidos sobre las horas que se dedican a los trabajos escolares fuera del colegio y las consumidas frente a la televisión. La literatura científica identifica las horas de trabajo extracurricular como un determinante positivo e importante de los logros académicos y el tiempo frente a la televisión como un factor altamente negativo. En nuestra muestra observamos que mientras sólo el 21% dice emplear tres o más horas cotidianas en los deberes escolares, casi el doble de esta cifra dedica el mismo tiempo a ver programas televisivos.

Al otro extremo, un cuarto de la muestra total (24.1 %) dice dedicar menos de una hora por día a los deberes académicos. No existen diferencias importantes por tipo de colegio en cuanto a estas variables y ella se corresponderían con la similitud de las diferentes aspiraciones y expectativas descritas anteriormente.

El cuestionario incluyó una batería de preguntas correspondientes a la escala de Auto-estima de Rosenberg. Un análisis de confiabilidad posterior demostró que la Escala posee niveles de confiabilidad en esta muestra similares a los alcanzados entre muestras de alumnos de escuela secundaria y de segunda generación en Estados Unidos (coeficiente alpha estandarizado de consistencia interna de .747). La Tabla 6 nos indica que, en una escala de 1 a 4, tanto el promedio aritmético como la mediana de Auto-estima son casi de 3 y que no difiere significativamente

entre colegios públicos y concertados. La importancia de este resultado es que muestra que, pese a las dificultades de adaptación de los hijos de inmigrantes, su perfil psicosocial es bueno con niveles de auto-evaluación superiores al promedio en la escala Rosenberg. (2.0).

La misma tendencia se observa con respecto a la pregunta de si se han sentido discriminados en España. Pese a las frecuentes alusiones periodísticas y políticas a la discriminación padecida por los inmigrantes, las respuestas de sus hijos a esta pregunta es contundente: más de la mitad nunca se ha sentido discriminado en España y sólo un 6% declara haberlo sido “muchas veces”. No existen diferencias en esta variable entre tipos de colegio y, entre los estudiantes que se quejan de discriminación frecuente, las razones son a menudo idiosincráticas – el peso, la estatura, el carácter personal – y no necesariamente la raza o nacionalidad. Estos resultados sugieren, al menos tentativamente, que las barreras para el ascenso educacional, ocupacional y económico de la segunda generación tienen menos que ver con dificultades psicológicas y discriminación externa que con problemas objetivos ligados a la pobreza de las familias y a las frágiles aspiraciones y débil voluntad de trabajo académico que de esta situación se derivan.

TABLA 6
Aspiraciones, Expectativas Auto-estima y Percepciones de Discriminación

<i>Características</i>	<i>Valores</i>	<i>Colegios Públicos</i>	<i>Colegios Concertados</i>	<i>Total</i>
<i>Nivel de Educación al que Desearía Llegar (Aspiraciones)</i>	ESO Completa, %	17.5	11.0	16.1
	Bachillerato, %	12.5	10.0	12.0
	FP Grado Medio, %	5.7	4.6	5.5
	FP Grado Superior, %	9.8	9.3	9.7
	Título Universitario (Diplomado), %	16.0	14.6	15.7
	Título Universitario (Licenciado), %	29.3	37.9	31.1
	Título Universitario Posgrado, %	9.3	12.7	10.0
<i>Nivel de Educación al que Realmente Confía Llegar (Expectativas)</i>	ESO Completa, %	23.8	18.9	22.8
	Bachillerato, %	21.2	19.4	20.8
	FP Grado Medio, %	8.1	6.6	7.8
	FP Grado Superior, %	10.6	9.1	10.3
	Título Universitario (Diplomado), %	13.1	14.9	13.5
	Título Universitario (Licenciado), %	17.4	23.4	18.7
	Título Universitario Posgrado, %	5.7	7.7	6.1
<i>Entre las siguientes ocupaciones, cual se acerca mas a lo que quisieras ser de mayor</i>	Baja (obrero, dependiente, oficinista), %	9,1	7	8,6
	Media (técnico informático, asistente social), %	12,3	10,9	11,9
	Alta (gerente, ingeniero, abogado, profesor, medico), %	40	43,2	40,7
	Otra, no sé, %	38,6	38,9	38,8
<i>Auto-estima (Escala de Rosenberg: 1-4)</i>	Media	3.01	2.95	2.93
	Mediana	3.00	2.90	2.90

TABLA 6 (continuación)

<i>Características</i>	<i>Valores</i>	<i>Colegios Públicos</i>	<i>Colegios Concertados</i>	<i>Total</i>
<i>Horas promedio dedicadas a deberes escolares</i>	Menos de 1, %	24.7	22.0	24.1
	Una a dos, %	54.1	55.5	54.4
	Tres o cuatro, %	12.6	15.6	13.2
	Más de cuatro, %	8.6	6.8	8.3
<i>Horas promedio dedicadas a ver televisión</i>	Menos de 1, %	20.7	23.8	21.4
	Una a dos, %	42.8	45.7	43.4
	Tres o cuatro, %	19.2	18.8	19.1
	Más de cuatro, %	17.3	11.7	16.1
<i>Amigos o amigas cercanos que piensan ir a la Universidad</i>	Ninguno, %	18.3	9.4	16.4
	Algunos, %	64.8	63.5	64.5
	La mayoría, %	16.8	27.2	19.0
<i>Percepción de Discriminación o Rechazo</i>	Nunca, %	55.8	56.2	55.9
	Algunas veces, %	38.3	37.6	38.1
	Muchas veces, %	5.9	6.2	6.0

f) Calidad de la Enseñanza y Entorno Escolar

Los gráficos siguientes nos ofrecen un panorama de cómo los estudiantes de segunda generación perciben los centros escolares a los que asisten. Como observamos en los tres primeros, la gran mayoría de los entrevistados ve positivamente la actitud de los profesores, la disciplina y la calidad de la enseñanza. No existen diferencias significativas por tipos de colegio en esta última actitud pero sí en las dos primeras donde los estudiantes de concertados registran una opinión aún más positiva de sus profesores y la disciplina escolar. Pese a ello, las evaluaciones de los que van a centros públicos son también positivas, lo que contrasta con frecuentes críticas a la calidad de las instituciones que escolarizan a los inmigrantes.

Gráfico 2

Opiniones de los Hijos de Inmigrantes sobre sus Colegios

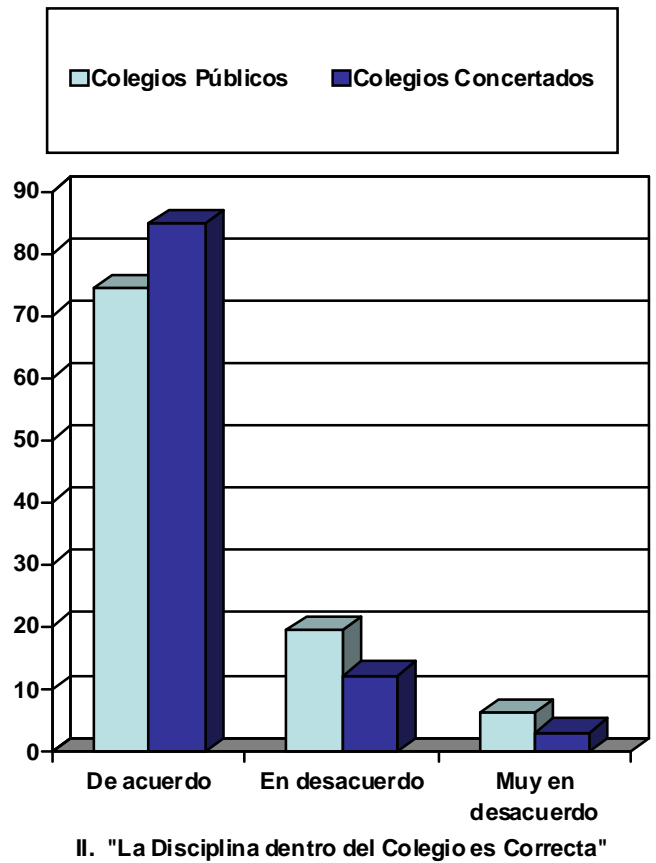
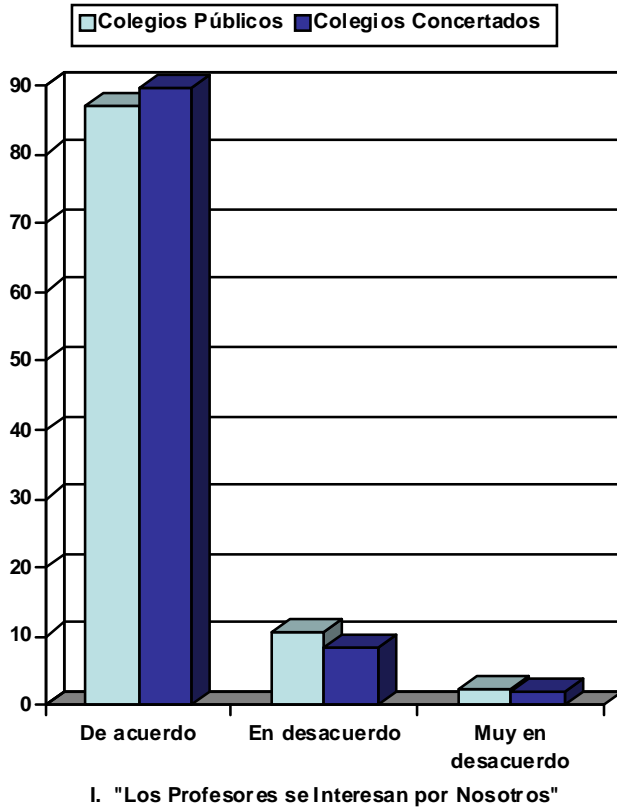
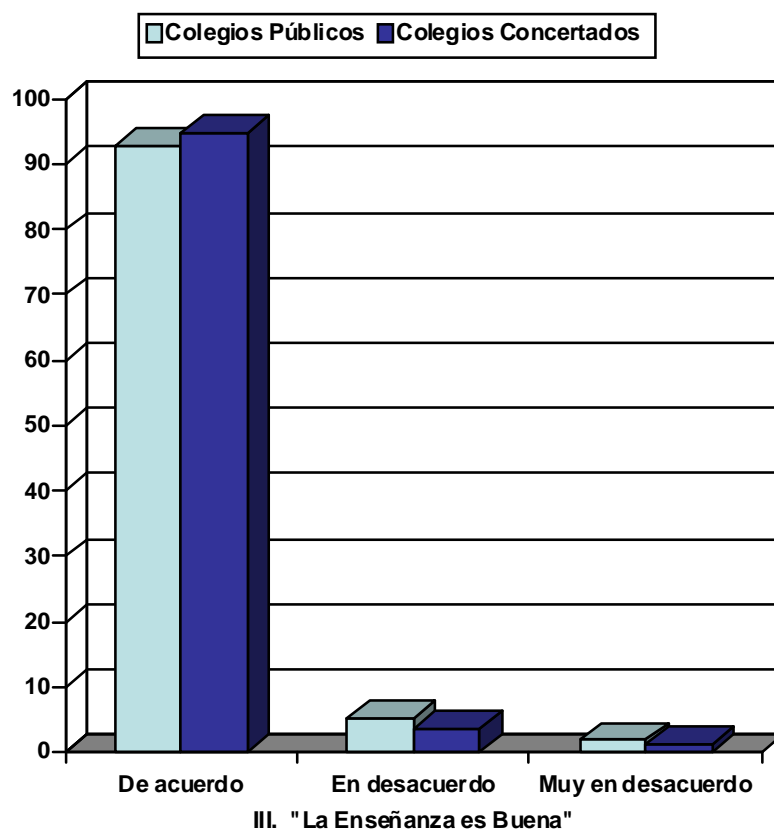


Gráfico 3

Gráfico 4



No obstante, las tres siguientes series de datos reflejan ciertas diferencias que marcan el entorno de los centros. Como una mitad de los estudiantes en colegios concertados y algunos más en los públicos testimonian la existencia de pandillas y de frecuentes peleas inter-raciales e inter-étnicas en sus centros. En ambos tipos de centro, más de una tercera parte de los alumnos concuerda en que las frecuentes peleas interfieren con sus estudios (44,1% en los públicos; 39.9% en concertados). Estos resultados arrojan una clara bifurcación entre las instituciones escolares y los entornos de éstas. Las primeras son percibidas positivamente por el interés que muestran y la instrucción que ofrecen; las perspectivas sobre el entorno escolar y las relaciones entre los estudiantes son menos

optimistas. En cuanto a ello las opiniones de los entrevistados confirman otras informaciones y la opinión general sobre el deterioro educacional asociado con las bandas y riñas entre grupos de distinta raza y etnia. Vemos aquí claramente dibujado el desafío que enfrenta el sistema escolar en neutralizar estos peligros, evitando o reduciendo la tendencia hacia la “asimilación descendente” -- asociada con la participación en bandas y el abandono escolar -- entre hijos de inmigrantes.

Gráfico 5

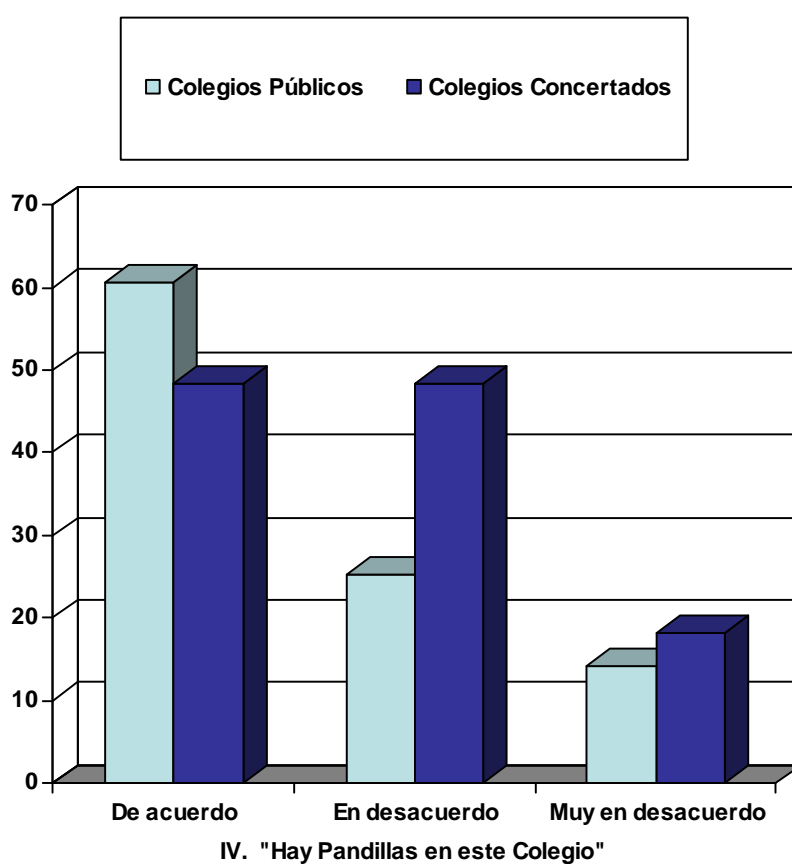
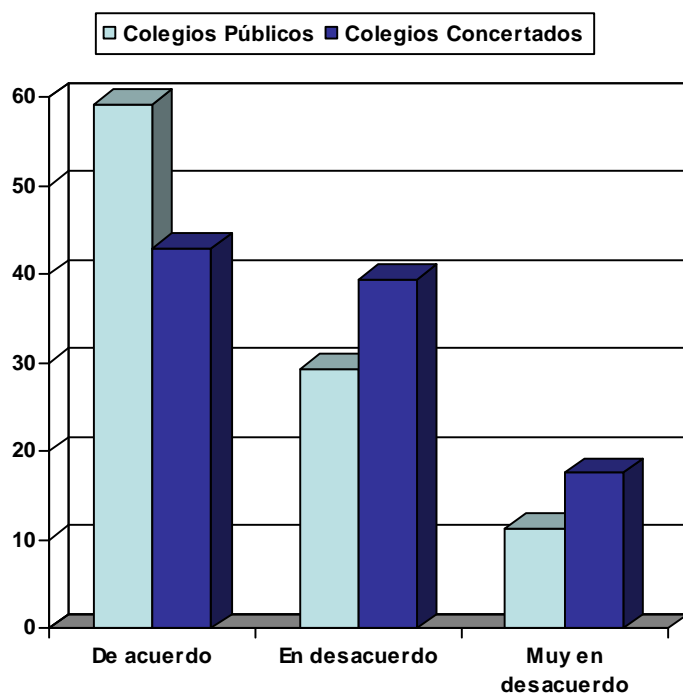
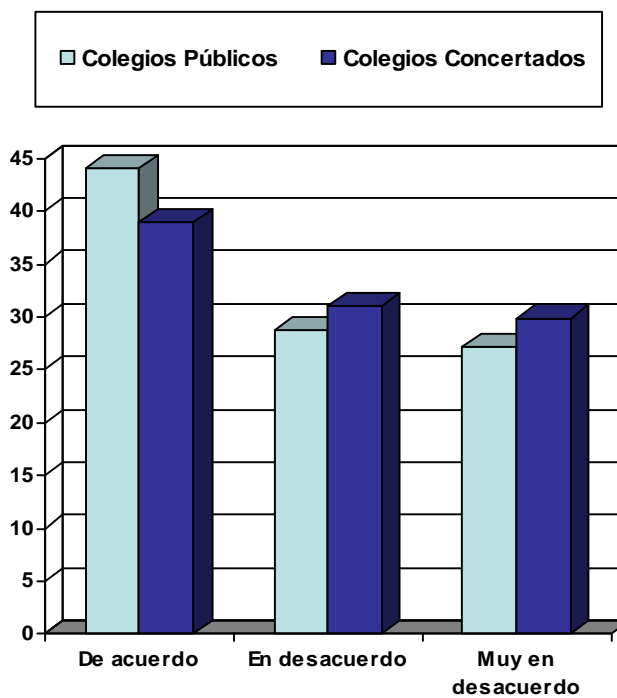


Gráfico 6



V. "Hay Frecuentes Peleas entre Estudiantes de distintas Nacionalidades o Razas"

Gráfico 7



Vi. "Las Peleas entre Grupos Interfieren a veces con los Estudios"

g) Religión, nacionalidad, amistades, actitudes hacia España

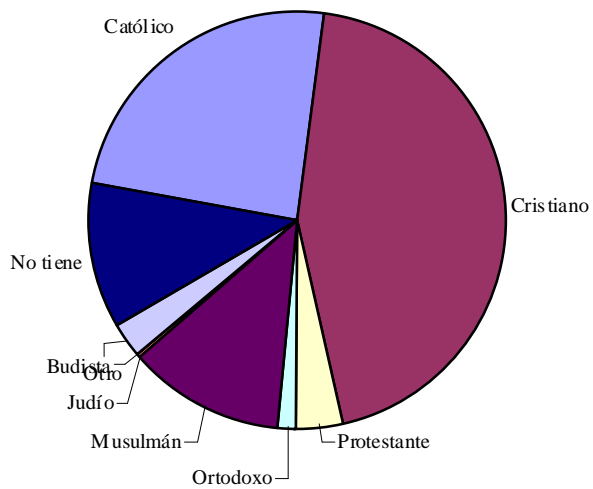
El Gráfico nos muestra que la religión mayoritaria es con mucha diferencia la cristiana – aunque subdividida en diversas denominaciones. Un tercio aproximadamente se declara católico y son aún más los que se dicen “cristianos”, sin especificar. Cristianos ortodoxos y protestantes representan un 10% de la muestra total y los musulmanes como el 10%.

En la Tabla 7 podremos ver que una tercera parte dice no asistir nunca a la iglesia o mezquita, pero como un 15% lo hace al menos una vez por semana. Si a esta cifra sumamos los que asisten al menos una vez por mes, tendríamos que aproximadamente otro tercio practica alguna religión. Las diferencias entre tipos de colegios son estadísticamente poco significativas y, a diferencia de Madrid, los alumnos de colegios públicos no tienden a ser menos religiosos, tanto en su identificación formal como en la práctica. Sin embargo, al preguntarles cuán importante es la religión para ellos, más de las dos terceras partes de unos y otros (69,2 %) la declara “importante” o “muy importante”, no existiendo diferencias notables por tipo de colegios.

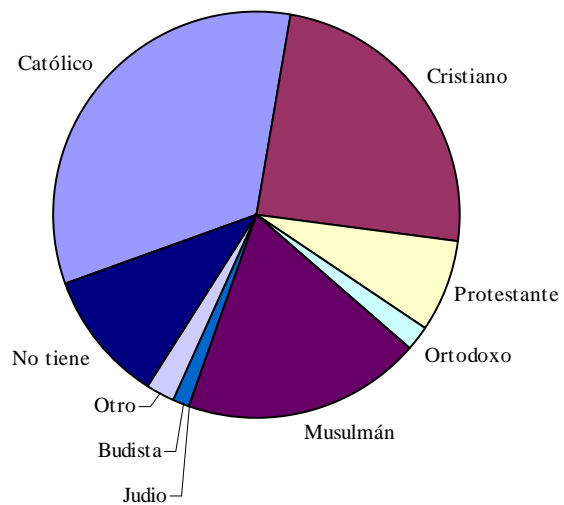
Gráfico 8

LAS RELIGIONES EN LOS COLEGIOS

EN COLEGIOS PÚBLICOS



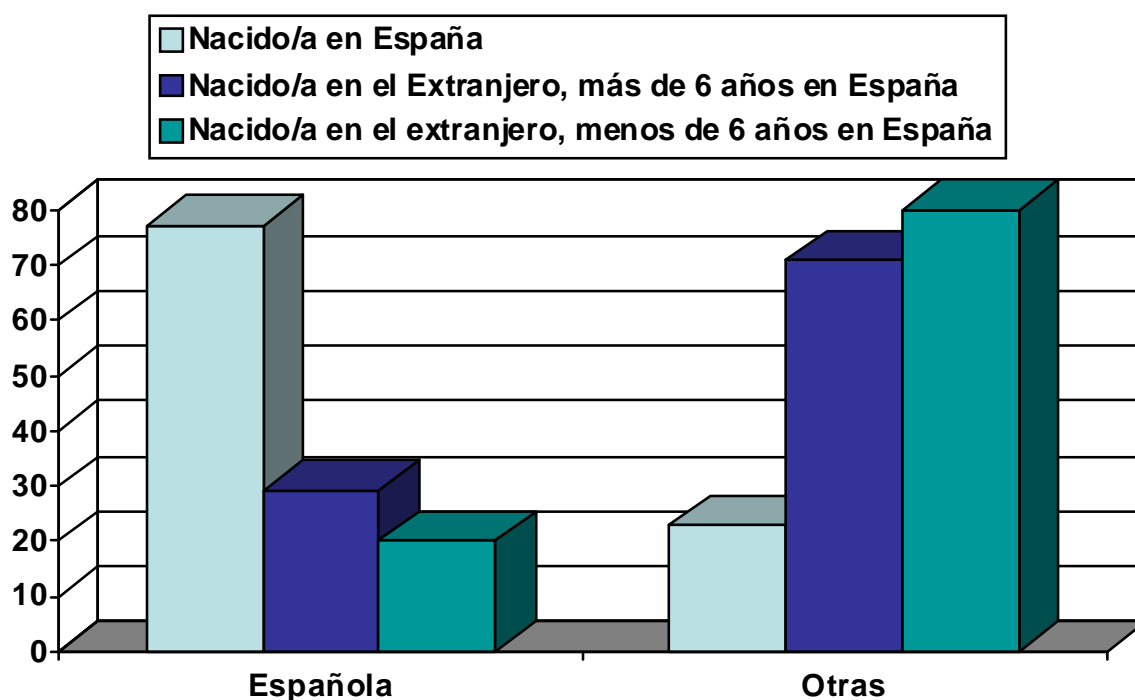
EN COLEGIOS CONCERTADOS



Ahora bien: la identidad nacional es mucho más importante que la religiosa ya que, como muestra la Tabla 7, más del 80% por ciento de todos los jóvenes de segunda generación la declara importante o más. Aquí encontramos un dato significativo: sólo un tercio aproximado de esta población se considera español o española. El resto se identifica con su nacionalidad de origen, siendo la ecuatoriana, la más numerosa. Aunque se advierte que la proporción de los que se consideran españoles crece con el tiempo de su estancia en España.

Gráfico 9

Nacionalidad que se atribuyen los hijos de inmigrantes



La imperfecta incorporación cultural al país de residencia se refleja también en respuestas a la pregunta sobre el país en que estos jóvenes

quisieran vivir cuando sean mayores. Sólo una cuarta parte (24,3%) identifica a España como tal país, proporción algo inferior a la de aquellos que preferirían vivir en Norteamérica (26,9%). Si a esta última cifra sumamos los que quisieran vivir en países de Europa Occidental, tendríamos que más del 40% de los nuevos catalanes no tendrían mayor interés en quedarse en el país, prefiriendo trasladarse a otra nación del mundo desarrollado.

Tabla 7
Religión, Nacionalidad y Actitudes hacia España

<i>Características</i>	<i>Valores</i>	<i>Colegios Públicos</i>	<i>Colegios Concertados</i>	<i>Total</i>
<i>Frecuencia de Asistencia a Iglesia, Mezquita, o Sinagoga</i>	Nunca, %	33.7	32.1	33.3
	Al menos una vez al año, %	26.8	28.2	27.1
	Al menos una vez al mes, %	13.8	12.5	13.5
	Al menos una vez por semana, %	14.5	18.7	15.4
	Varias veces por semana, %	11.2	8.5	10.7
<i>Importancia de la Identidad Religiosa</i>	Muy importante, %	33.9	25.2	32.1
	Importante, %	36.3	39.8	37.1
	Poco importante, %	29.8	35.0	30.8
<i>Importancia de la Identidad Nacional</i>	Muy importante, %	60.8	51.9	58.9
	Importante, %	29.8	36.4	31.2
	Poco importante, %	9.4	11.7	9.9
<i>¿De qué nacionalidad te consideras?</i>	Española	30.0	47.8	33.6
	Boliviana	4.3	2.3	3.9
	Colombiana	5.2	3.3	4.8
	Ecuatoriana	17.9	10.4	16.4
	Marroquí	5.9	2.7	5.3
	Peruana	4.3	3.7	4.2
	Dominicana	5.0	2.4	4.4
	Otra	27.4	27.4	27.4

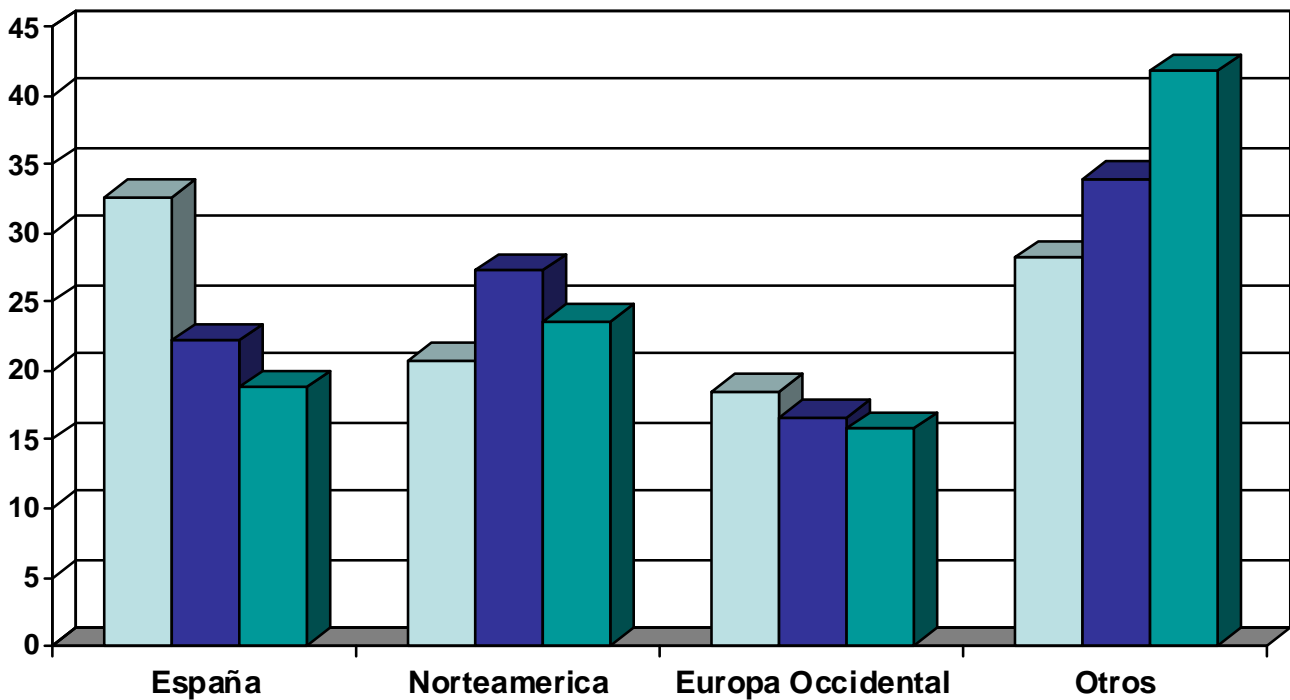
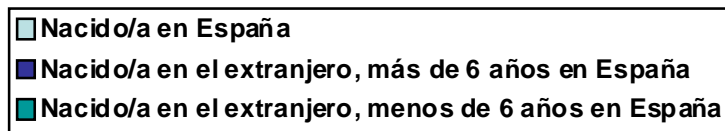
Tabla 7 (continuación)

<i>Características</i>	<i>Valores</i>	<i>Colegios Públicos</i>	<i>Colegios Concer-tados</i>	<i>Total</i>
<i>País de preferencia para vivir al llegar a la edad adulta</i>	España, %	23.8	26.2	24.3
	Europa Occidental, %	17.8	19.7	18.2
	América del Norte, %	26.2	29.5	26.9
	Argentina, %	1.2	1.8	1.3
	China, %	1.5	1.3	1.5
	Ecuador, %	6.7	2.9	5.9
	República Dominicana, %	2.0	1.3	1.8
	Otros, %	20.8	17.3	20.1
Actitudes hacia España:				
<i>“No hay mejor país en el mundo para vivir que España”</i>	Muy en desacuerdo, %	31.5	29.9	31.1
	En desacuerdo, %	42.9	43.6	43.1
	De acuerdo o muy de acuerdo, %	25.6	26.5	25.8
<i>“La forma de vivir en España debilita las relaciones familiares”</i>	Muy en desacuerdo, %	19.7	20.3	19.9
	En desacuerdo, %	38.6	42.4	39.0
	De acuerdo o muy de acuerdo, %	41.7	37.3	40.7
<i>“Los españoles en general se sienten superiores a los extranjeros”</i>	Muy en desacuerdo, %	10.1	8.6	9.8
	En desacuerdo, %	23.0	24.9	23.4
	De acuerdo o muy de acuerdo, %	66.9	66.5	66.8
<i>“Las personas de color tienen tantas oportunidades de avanzar en España como los blancos”</i>	Muy en desacuerdo, %	8.0	9.6	8.3
	En desacuerdo, %	16.2	15.8	16.1
	De acuerdo o muy de acuerdo, %	75.8	74.6	75.6

Estos resultados reflejan la composición actual de esta población donde predominan los nacidos en el exterior (generación 1.5) y no los nacidos en España. Como ya anotamos y podemos apreciar en el gráfico 9, una tercera parte de los nacidos en España piensan quedarse contra sólo un cuarto de los nacidos en el extranjero, pero éstos que desean quedarse son más cuanto más tiempo hayan residido en España.

Gráfico 10

¿En qué país deseas vivir cuando seas mayor?



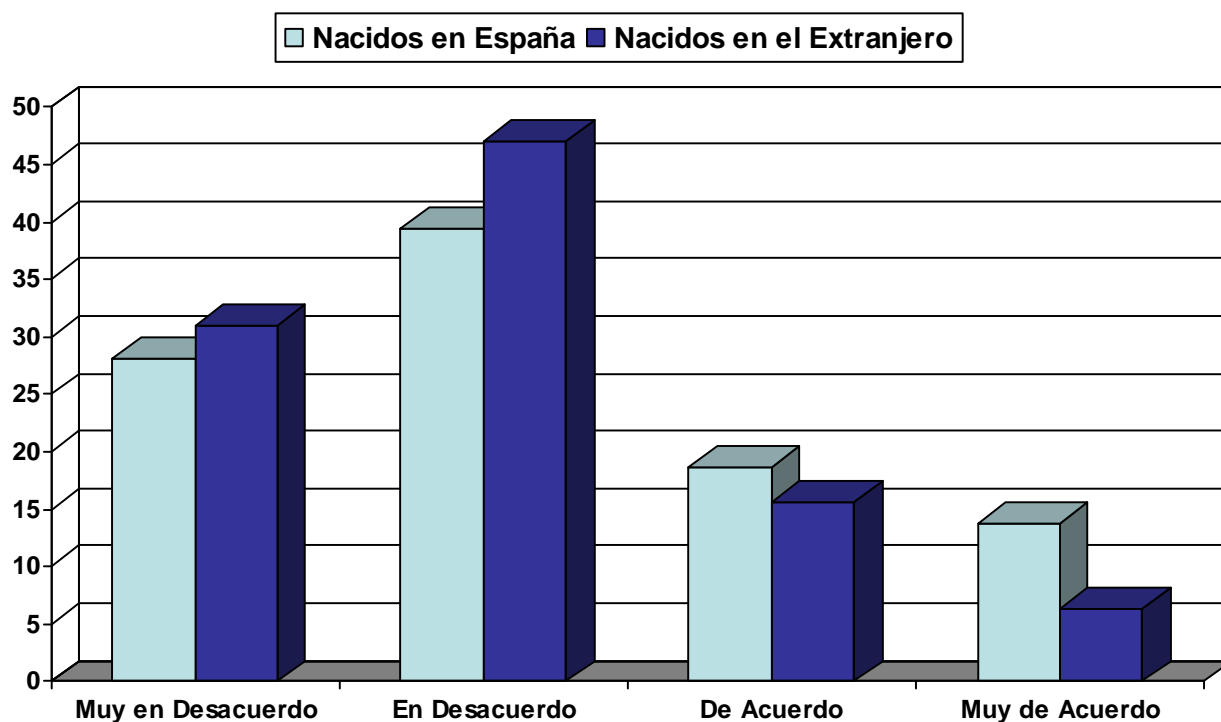
Las preferencias por Norteamérica, como también las expresadas en relación con otros países de Europa, varían poco en función del tiempo de estancia en España. Es entre aquellos que optarían al principio por irse a vivir a otros países, en general los de origen, entre quienes va aumentando la preferencia por quedarse en España. Estas diferencias en los proyectos de vida son muy significativas estadísticamente.

Las redes de amistad entre los jóvenes, sobretudo los de la generación 1.5, tienden a reforzar identidades étnicas y aspiraciones de vida en el exterior. Según lo que respondieron en la encuesta tendrían estos jóvenes un promedio de 12.9 amigos cercanos, pero menos de la mitad de estos son nacidos en España; el resto son nacidos en el extranjero. La mayoría proviene del mismo país o región que los encuestados. No existen diferencias significativas en redes de amistad entre colegios públicos o concertados, predominando en ambas las relaciones con otros de la misma etnia.

La percepción y orientaciones críticas hacia la sociedad receptora se reflejan también en las respuestas a las últimas preguntas de opinión al final de la Tabla 7. Como una cuarta parte de la muestra total (25,8%) está de acuerdo o muy de acuerdo con la expresión “No hay mejor país para vivir que España”, mientras el 74,2% está en desacuerdo con tal opinión. En forma similar, más de dos terceras partes (66,8%) cree que los españoles se sienten superiores a los extranjeros, no existiendo diferencias en esta actitud entre alumnos de distintos tipos de colegios. El Gráfico 11 nos indica que las opiniones sobre España tienden a ser más favorables entre los nacidos en el país, pero no por mucho: casi 80 por ciento de los nacidos en el extranjero está en desacuerdo de que España es el mejor país para vivir, pero también lo están un 60% de los

nativos. Matizando estas actitudes críticas, vemos que la gran mayoría (75,6%) piensa que las personas de color tienen iguales oportunidades de avanzar en España que los blancos. Tal creencia en oportunidades equitativas refuerza y corresponde a la ausencia relativa de percepciones de discriminación por raza o etnia observada anteriormente.

Gráfico 11
Actitudes hacia España entre los Nacidos en España y en el Extranjero



“No hay en el mundo país para vivir mejor que en España”

En resumen, estamos frente a un complejo pero no del todo negativo panorama con respecto a las identidades y planes a futuro de la segunda generación. La relativa escasez de la auto-imagen española y la fuerza de identidades y redes sociales étnicas refleja fundamentalmente el carácter

reciente de la migración, lo que conlleva que la mayoría de los hijos de inmigrantes actuales son, ellos *también*, extranjeros. Resta por ver si, con el paso del tiempo, progresa el proceso de incorporación cultural, disminuyendo el número de aquellos que sueñan con vivir en Norteamérica u otros países de Europa y aumentando la proporción con una opinión favorable de su país de adopción.

Una nota positiva es que, pese a los muchos rumores y artículos periodísticos sobre la discriminación en contra de los extranjeros, la segunda generación, al menos en Barcelona, no percibe gran rechazo en su contra por parte de la población autóctona y tiene fe en la existencia de oportunidades de movilidad ascendente para todos. De resultar esto cierto, es mucho más probable que la sociedad española logre integrar exitosamente a sus nuevos miembros. El rápido crecimiento de la población compuesta por estos jóvenes y su concentración geográfica en determinadas áreas urbanas hace de esta cuestión un tema de importancia vital hacia el futuro.