

DCIDOB 96. **Desenvolupament rural a la** **Mediterrània.**

L'agricultura i la nova cultura de l'aigua.
Reptes i claus de futur.
Pedro Arrojo Agudo

L'AGRICULTURA I LA NOVA CULTURA DE L'AIGUA

REPTES I CLAUS DE FUTUR

Pedro Arrojo Agudo Departament d'Anàlisi Econòmica, Universidad de Zaragoza

L'agricultura i el regadiu: valors socials en joc ▶ La consideració general de l'agricultura, i particularment del regadiu, com a activitat d'interès general, en la mesura que vertebrava socialment el medi rural, no és vàlida actualment. Cal distingir els diversos tipus d'explotació existents per identificar en quins casos es generen aquests valors socials, al mateix temps que és necessari clarificar els impactes ambientals generats pels diversos models de producció agropecuària, per veure en quina mesura uns i altres models entren en coherència o en contradicció amb els reptes de *sostenibilitat* que han de presidir el nou enfocament de "l'interès general" en una societat moderna i responsable.

Actualment és precís distingir, almenys, tres tipus d'explotació agropecuària per tal de discernir els valors socials en joc: l'agro-business, centrat en models industrials de producció agrària, ja sigui en grans explotacions extensives mecanitzades, o en modernes explotacions intensives; l'explotació agrària gestionada a temps parcial, com a activitat no principal, que avui ocupa bona part del regadiu existent; i, finalment, el que pot i ha de caracteritzar-se com a *explotació familiar agropecuària*, que ha anat disminuint en nombre i en pes relatiu.

Però no solament s'ha d'aclarir el tipus d'explotacions agràries per discernir els valors socials que cal tenir en compte, sinó que s'han d'analitzar també els diversos models de producció agrària, identificant els valors ambientals en joc. En aquest sentit, no és consistent caracteritzar d'*interès general* aquells regadius que contaminin d'una manera massiva amb nitrats i pesticides rius i aqüífers; o aquells que comportin extraccions o derivacions abusives de cabals; o fins i tot aquells amb retorns massivament salinitzats; per no valorar aquells que treballin amb produccions transgèniques que, més enllà de generar aliments de qualitat controvertida, imposen la corresponent contaminació genètica de l'entorn.

Per tot això, avui és necessari debatre i reformular el concepte d'*interès general*, quan es tracta d'usos agraris de l'aigua. Actualment, de fet, la Directiva Marc d'Aigües estableix com a objectiu central recuperar i conservar, d'una banda, el *bon estat ecològic* de rius, llacs i aigüamolls i, de l'altra, garantir la sostenibilitat dels aqüífers. Alguns ataquen aquests enfocaments com a expressió de la incomprensió centreeuropea cap a les realitats mediterrànies. Res més lluny de la realitat. La Directiva Marc s'ha d'interpretar des de la realitat dels nostres ecosistemes aquàtics mediterranis, però això implicarà intensificar el nostre esforç de protecció ambiental, donada la seva fragilitat, en lloc de promoure més marges de laxitud en la sobreexplotació i els abocaments. Nosaltres som els més interessats en tenir cura i recuperar les nostres fàbriques i depuradores naturals d'aigua, que són els nostres rius, llacs, aigüamolls i aqüífers; de la mateixa manera que seria una insensatesa promoure més marges de permissivitat pesquera en els nostres caladors quan aquests vegin trencada la seva sostenibilitat.

El desenvolupament rural: un repte que va més enllà del regadiu ▶ Com a conseqüència dels desequilibris generats per la crisi del medi rural i la saturació del medi urbà, cada vegada és més evident la necessitat de promoure models més equilibrats d'ordenació territorial. Per això, cal estudiar amb atenció la qüestió del desenvolupament i de la vertebració poblacional del medi rural, com un repte que ha de ser considerat d'*interès general* pel conjunt de la societat, i no solament per aquells que continuen vivint als pobles.

Tradicionalment, s'ha considerat l'agricultura, i especialment el regadiu, com a clau del desenvolupament rural i de la vertebració poblacional del territori. Això, que ha estat cert en bona mesura durant gran part del segle XX, cada vegada ho és menys. Avui el desenvolupament rural és més complex i no passa necessàriament pel desenvolupament agrari, al mateix temps que el regadiu ha deixat de ser la garantia de desenvolupament econòmic territorial que fou en el seu moment.





No obstant això, continua sent cert que amplis territoris en la nostra geografia depenen en gran part de l'activitat agropecuària, pel que fa a la seva articulació social i ambiental. En aquest sentit, la importància del sector primari en el desenvolupament rural i la seva transcendència a l'hora de promoure una ordenació territorial equilibrada, és molt superior a la importància relativa d'aquest sector pel que fa al conjunt de l'economia, des de la referència de les magnituds macroeconòmiques¹. Es tracta, en definitiva, d'analitzar a cada comarca les oportunitats que s'han d'activar, integrant les potencialitats agropecuàries en el context cada vegada més complex del desenvolupament rural, juntament amb la resta de serveis i activitats productives. En moltes comarques tradicionalment agràries, l'estabilització i fins i tot l'augment de la població s'està generant sobre la base d'un desenvolupament econòmic complex, en què la producció agropecuària, tot i ser important, no és el motor clau. En uns casos ha estat el turisme rural i el desenvolupament del sector serveis; en altres casos, sobre la base d'una tradició ramadera, ha estat el desenvolupament d'indústries de transformació ramadera, més que la mateixa producció, la que ha impulsat el desenvolupament de la comarca; de vegades, ha estat el desenvolupament de marques de qualitat a la indústria agroalimentària, amb el sector del vi com a exemple més significatiu, la clau de l'èxit, etc. En molts d'aquests casos, la tradició agropecuària és la base del model, però la clau no es troba tant en el segment de la producció primària com en el desenvolupament de la comercialització i de les primeres transformacions emparat en segells de qualitat adequadament prestigiat. Entendre aquestes claus i desenvolupar-les des del món del cooperativisme agrari és essencial per tal que l'explotació agrària pugui accedir al valor afegit generat des d'aquest tipus d'activitats econòmiques que és, sens dubte, molt superior al que s'obté en l'activitat de la producció primària.

El fet de valorar aquestes realitats més complexes del modern medi rural és essencial per no caure en tòpics i poder ubicar en cada cas el paper i viabilitat del regadiu des de les realitats econòmiques, socials i ambientals del present i futur previsible. En tot cas, en ser necessari assegurar activitats econòmiques viables i rendibles, això no és suficient per assegurar la vertebració poblacional del medi rural. La garantia, qualitat i diversitat de serveis, juntament amb múltiples factors culturals condicionen fortament el repte de promoure piràmides poblacionals sanes i actives en el medi rural. La clau no es troba tant en la quantitat de pobladors com en la qualitat de l'estructura poblacional. La proporció de joves, i de forma molt especial de dones, en el teixit rural, és essencial; i això no depèn solament del fet que tinguin oportunitats de treball o accés a activitats rendibles. La manca de relleu generacional, no solament en l'explotació familiar agrària en general, sinó en el regadiu en particular, és clamorosa².

La Nova Cultura de l'Aigua ▶ Aquesta frase no és sinó expressió de la Nova Cultura de la Sostenibilitat en matèria de gestió d'aigües. Es tracta de plantejar seriosament els nous reptes que imposa assumir el principi de sostenibilitat, com a expressió del principi ètic d'equitat intergeneracional. És imprescindible detenir i invertir la tendència que ens ha dut a trencar les funcions dels ecosistemes aquàtics continentals (rius, llacs i aqüífers), amb la consegüent degradació de serveis ambientals essencials (autodepuració, pesca, integració d'ones d'avinguda, regulació de cabals de qualitat als aqüífers, fertilització de pesqueries marines, provisió de llims que garanteixen la sostenibilitat dels deltes i arenas que formen les platges turístiques, etc.). L'explotació abusiva de rius i aqüífers, juntament amb la seva sistemàtica degradació per abocaments directes o contaminació difusa, ens estan portant a un carreró sense sortida. El desenvolupament de nous projectes de regulació, de noves transformacions en rec i de noves urbanitzacions sota descarats incentius especulatiu van imposant perspectives d'insostenibilitat evidents des de la insaciable ambició de la societat de consum. En aquest context, els problemes d'escassetat comencen a perfilarse més pròpiament com a problemes de qualitat o, en tot cas, d'escassetat de cabals de qualitat. Encara que hauríem de qüestionar-nos si el pretès problema d'escassetat de cabals no serà en realitat un problema d'excedents d'ambició i dèficit d'ètica i intel·ligència col·lectiva.

Avui parlem de *gestió d'aigües* com si es tractés d'un simple recurs econòmic, i eludim reflexionar sobre els rius i ecosistemes aquàtics que gestionen el cicle hídric continental, que no és sinó la nostra fàbrica natural d'aigües i de molts altres béns i serveis de tipus molt divers. Continuem obsessionats per l'extracció de més aigua d'aquests ecosistemes sense importar-nos ni la seva salut ni la seva sostenibilitat. La Directiva Marc, com a marc legal de la gestió d'aigües a tota la UE, exigeix passar dels enfocaments de "gestió de recurs" al modern enfocament de "gestió ecosistèmica". I no per raons de romanticisme ecologista sinó fonamentalment de pragmatisme econòmic. De la

mateixa manera que no parlem de gestió de la fusta, sinó de gestió forestal, i que entenem que un bosc és molt més que un magatzem de fusta, hem d'entendre la importància econòmica, social i ambiental de recuperar el bon estat ecològic de rius, llacs i aiguamolls, que és l'objectiu imposat per la nova legislació europea d'aquí a l'any 2015. Es tracta, en definitiva, de recordar la faula de la *gallina dels ous d'or* i, en lloc d'afanyar-nos d'una manera maldestra en estripar-la, començar a tenir-ne cura, encara que solament sigui per "egoisme intel·ligent".

Un nou enfocament ètic en matèria de gestió d'aigües ▶

Ensems amb el repte cultural que suposa assumir el *principi de sostenibilitat*, creix en el món un altre repte que no és menor, pel que fa a la gestió de les aigües i dels rius: el repte de forjar un nou enfocament ètic en matèria de gestió d'aigües. Un enfocament que permeti discernir i prioritzar drets humans i de ciutadania enfront d'interessos econòmics. El fet que 1.100 milions de persones no disposin d'accés garantit a aigües potables i la perspectiva que aquesta xifra es multipliqui les properes dècades, no és sinó la cara social de la *crisi de sostenibilitat* dels ecosistemes aquàtics citada anteriorment. El problema no es troba tant en problemes d'escassetat d'aigua sinó de contaminació i degradació de rius i aqüífers. Tots els pobles s'han instal·lat al voltant de fonts, rius i llacs o en llocs on és viable captar aigües subterrànies mitjançant pous. El problema es troba en el fet d'haver trencat la salut d'aquests ecosistemes i enverinat els seus cabals des de l'ambició d'un model de desenvolupament sovint tan insolidari i immoral com insostenible i irresponsable.

L'aigua és un element clarament definit (H₂O); això no obstant, les seves funcions són diverses i estan relacionades amb rangs de valor tan diferents que és necessari distingir categories, per tal d'establir prioritats adequades i criteris de gestió:

L'aigua-vida, en funcions bàsiques de supervivència, tant dels éssers humans (individualment i col·lectiva), com dels altres éssers vius en la natura (aigua per a la sostenibilitat) ha de ser reconeguda com a prioritària i garantida des de la perspectiva dels drets humans;

L'aigua-ciutadania, en funcions d'interès general, salut i cohesió social, ha de situar-se en un segon nivell de prioritat, en connexió amb els drets socials de ciutadania i amb l'interès general de la societat;

L'aigua-creixement, en funcions econòmiques legítimes, lligades a activitats productives i interessos privats, s'ha de reconèixer en un tercer nivell de prioritat, en connexió amb el dret individual de millorar el nivell de vida. Aquesta és la funció en la qual s'utilitza la major part dels recursos hídrics extrets de rius i aqüífers, sent la clau dels problemes d'escassetat i contaminació més rellevants al món.

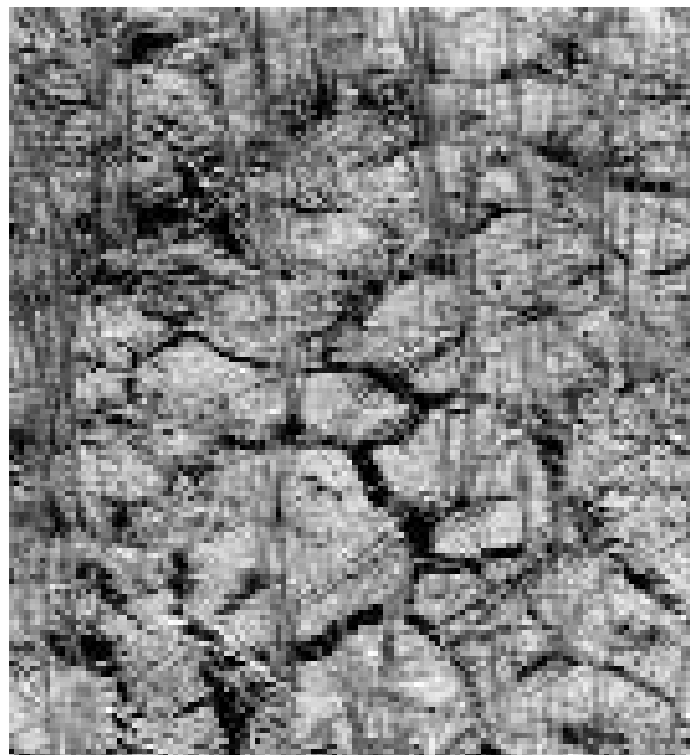
Actualment, l'ONU reconeix l'accés a dotacions bàsiques d'aigua potable (20-30 litres/persona/dia) com un dret humà. Això suposa menys de l'1% de l'aigua que utilitzem actualment. El consum domèstic dels serveis urbans implica entre el 5% i el 10% d'aquests usos totals. És obvi que els problemes d'escassetat no apareixen ni apareixeran al món per cobrir aquestes dues

prioritats. Els problemes d'escassetat i de contaminació més importants apareixen com a conseqüència dels usos massius d'*aigua-creixement*, per damunt dels nivells de sostenibilitat dels ecosistemes i ignorant les prioritats ètiques abans assenyalades. El desmesurat creixement del regadiu, el desenvolupament urbanístic al marge dels criteris més elementals d'ordenació territorial (quan no es troba sota l'imperi de l'especulació) i la irresponsabilitat contaminadora en múltiples activitats productives són les claus d'aquesta crisi d'escassetat.

És necessari assumir un ordre ètic de prioritats que salvaguardi tant els drets humans i ciutadans com la sostenibilitat dels ecosistemes, per damunt dels interessos econòmics i de mercat que es tendeixen a imposar des de les tradicionals dinàmiques desenvolupistes que promou la societat de consum i les lògiques de mercat.

Aquí el regadiu no pot ser per més temps presentat com d'*interès general* per a la nostra societat, de forma generalitzada. Hem de fer matisacions i distincions entre els diversos models d'agricultura i els diversos models d'explotació agrària analitzats anteriorment. En la mesura que la major part dels nous regadius projectats o en execució responen a objectius de desenvolupament econòmic, resulta inacceptable continuar promovent-los sobre la base de les tradicionals subvencions a l'aigua de rec.

Amb freqüència es presenten els objectius de sostenibilitat com a restriccions que dificulten el desenvolupament econòmic i impedeixen la resolució de problemes com el de la fam al món. No obstant això, els trencaments en la productivitat biològica dels ecosistemes aquàtics, particularment en matèria de pesca (tant fluvial com marina), a conseqüència de la degradació dels grans rius, la dessecació d'aiguamolls i la destrucció d'ecosistemes tan productius com els manglars, són avui una de les claus



de la fam al món. D'altra banda, les pràctiques agràries imposades pel model vigent d'agricultura industrial (forçant amb freqüència monocultius d'explotació), degraden a llarg termini la qualitat dels sòls, de les aigües i dels recursos naturals en general, fet que posa en qüestió la capacitat sostenible de producció d'aliments del model vigent.

Però principalment són els problemes d'iniquitat, pobresa, marginació i destrucció dels teixits rurals tradicionals en països empobrits, els que agreugen dia a dia el problema de la fam; i no tant per manca d'aliments, pròpiament, com per la manca de medis per accedir als aliments que de fet existeixen o podrien existir, si realment es prioritzés resoldre la fam sobre els interessos dels grans mercats internacionals.

Conclusió ▶ Pel que fa al regadiu, la clau no pot seguir centrada per més temps en la transformació de nous regadius, sinó en la modernització dels ja existents. Modernització que no solament s'ha de dur a terme referent a reforçar l'estructura empresarial de l'explotació familiar.

És necessari revaloritzar les produccions tradicionals de secà, reconeixent el seu valor i adequació als objectius de sostenibilitat de les polítiques europees, promovent un *Pla Nacional del Secà* que podria trobar suports interessants en les noves polítiques agroambientals de la UE.

La recuperació, tant de bones pràctiques tradicionals com de llavors adaptades de manera agroambiental en cada lloc, des de processos de modernització, basats en noves tècniques de producció ecològica, comencen a oferir alternatives a l'agricultura industrial. Noves perspectives basades en la producció d'aliments de qualitat, la integració de valors ambientals i els valors socials que sustenta l'explotació familiar agrària.

Les perspectives de liberalització de mercats agraris i l'assumpció del principi de *recuperació de costos* en nous regadius, en coherència amb la Directiva Marc, reforça la necessitat de prioritzar la modernització del regadiu existent, amb programes de suport a l'explotació familiar agrària, abans que promoure nous regadius de futur dubtós, tant per raons econòmiques com socials i ambientals.

La promoció d'un desenvolupament rural sostenible ha de ser considerat d'*interès general* per al conjunt de la societat; un desenvolupament rural en què l'establiment de nous regadius no serà la clau en la majoria de casos, sobretot en la mesura que aquestes transformacions entrin en contradicció amb la sostenibilitat dels ecosistemes aquàtics. Això no obstant, una clau essencial és desenvolupar els sectors secundari i terciari en un medi rural cada vegada més complex.

En aquest context, el repte clau de l'explotació familiar agropecuària és integrar-se en aquesta complexitat, ampliant el seu àmbit d'acció a segments de comercialització i activitats de transformació agroalimentària, a través del cooperativisme i el desenvolupament de segells de qualitat i denominació d'origen.

Notes ▶

1. A Espanya, en el seu conjunt, el sector agrari genera solament el 10% de l'ocupació laboral i a penes el 6% del valor afegit brut produït al país.
2. Les meves estimacions empíriques en el regadiu existent a la vall de l'Ebre indiquen un nivell mitjà de relleu generacional en l'explotació familiar agrària inferior al 30%. En regadius no modernitzats, com a bona part dels existents a Monegros i Bardenas (amb rec a torn), aquests nivells es redueixen al 10%; mentre que en regadius modernitzats i realment rendibles, com els que existeixen al canal d'Aragó i Catalunya, el percentatge se situa entre el 40% i el 50%.