

## **Anuario Internacional CIDOB 2005 edición 2006**

### **Claves para interpretar la Política Exterior Española y las Relaciones Internacionales 2005**

Indicadores económicos y sociales de Portugal.

# Indicadores económicos y sociales de Portugal\*

## ESTRUCTURA DE LA ECONOMÍA

A lo largo de los últimos 25 años, Portugal ha desarrollado una economía cada vez más basada en los servicios.

Con la adhesión a la CEE, el país emprendió un proceso de modernización, en un entorno económico bastante favorable. Los gobiernos, primero de Cavaco Silva y posteriormente de António Guterres, pusieron en marcha varios programas de reformas, liberalizaron algunas de las áreas claves de la economía y privatizaron empresas controladas por el Estado.

El sector servicios, junto con el comercio, las comunicaciones, los transportes y los servicios financieros han venido registrando índices de crecimiento muy positivos. El sector servicios representa el 70,9% del Valor Añadido Bruto (VAB) y absorbe un 56,8% del empleo. En sentido opuesto, el sector agrícola sólo contribuye un 3,5% al VAB y un 12,1% del empleo.

La industria transformadora ha modificado sustancialmente su estructura, apostando claramente por el sector del automóvil y los componentes, la electrónica y el sector farmacéutico, frente a la tradicional y todavía mayoritaria industria textil, del calzado, la cerámica, el corcho, la alimentación y las bebidas. La reestructuración industrial, a pesar de su lentitud, se ha modernizado para ocupar un lugar más importante, en una economía global cada vez más competitiva.

El acceso a los mercados europeos, junto con los bajos costes, contribuyeron a que Portugal atrajera inversión extranjera y a los nuevos proyectos de la industria transformadora.

## EVOLUCIÓN ECONÓMICA DESDE LOS AÑOS 90

Durante la década de los noventa, el crecimiento económico portugués se situó por encima de la media de la Unión Europea, siendo Portugal uno de los once miembros fundadores del euro, en 1999. Recurriendo a los fondos de la Unión Europea, en las dos últimas décadas el país ha realizado inversiones importantes en infraestructuras, dispone en la actualidad de una amplia red de autopistas y cuenta, en general, con buenos accesos por carretera y ferrocarril. Con la entrada en la Unión Económica y Monetaria (UEM), los tipos de interés se situaron en niveles extremadamente bajos, y se reforzó la confianza de consumidores y empresas, lo que generó un crecimiento significativo del consumo y de la inversión. Tanto la demanda de crédito como los ingresos públicos aumentaron. Las finanzas públicas presentaban sig-

nos de fuerza y solidez, lo que impulsó al Ejecutivo a ampliar la inversión pública. Al mismo tiempo, el proceso de implantación de reformas en la administración pública se demoraba y crecía el déficit de la balanza por cuenta corriente.

En el año 2000, la economía empezó a fallar. El crecimiento económico se moderó y el gasto público aumentó vertiginosamente. Las políticas gubernamentales no consiguieron implantar las reformas estructurales necesarias. En el año 2002, y con vistas a reducir el déficit público, se implantó una nueva política fiscal: aumenta el tipo del IVA, se anuncian recortes en el gasto del Estado y se adoptan nuevas medidas en el sector laboral, como la prohibición de renovar los contratos de trabajo temporales en el sector público. Estas medidas fueron insuficientes para atajar el aumento del déficit público, que se ha situado en el 2,7% del PIB en 2002 y alcanza el 2,9% en 2003. Como esta cifra se mantuvo en 2004, hubo que recurrir a ingresos extraordinarios. En 2005, con la agravación de la situación deficitaria de las cuentas públicas, la cifra del déficit se estableció en un 6% del PIB. Por lo que respecta a la administración regional y local, el déficit alcanzó los 290,1 millones de euros, mientras que la Seguridad Social y los Fondos y Servicios Autónomos arrojaron un saldo positivo de 305,1 y 676,9 millones de euros respectivamente.

De hecho, desde 2001 se registra un crecimiento económico moderado, que se explica por causas estructurales de la economía portuguesa. En 2004, seguía sin existir una estrategia de consolidación presupuestaria y no se habían llevado a cabo las reformas estructurales necesarias para aumentar la competitividad de la economía portuguesa.

En 2005, el crecimiento económico presentó valores relativamente bajos. En el plano externo, la situación se explica por la moderación de la actividad económica de los principales mercados de exportación, por el aumento vertiginoso del precio del petróleo y por una mayor competencia internacional. A nivel interno, la inversión registró una caída.

Desde el punto de vista presupuestario, el gobierno presentó, en junio de 2005, el Programa de Estabilidad y Crecimiento 2005-2009, en el que se consagra la consolidación presupuestaria como una de las grandes prioridades. El gobierno afronta la sostenibilidad de las cuentas públicas como una condición previa para el crecimiento económico sostenido. Entre las medidas de consolidación presupuestaria cabe destacar las siguientes: el aumento de la edad jubilación en la función pública de los 60 a los 65 años; la suspensión de los mecanismos de ascenso automático en las carreras de

\* La información que se presenta en este Anexo se basa en el análisis económico divulgado por Icep Portugal-Instituto das Empresas para os Mercados Externos, un instituto público que desarrolla su actividad bajo la tutela funcional del Ministerio de Economía e Innovación y, en materia de diplomacia económica, bajo la tutela del Ministerio de Asuntos Exteriores.

TABLA I. PRINCIPALES INDICADORES ECONÓMICOS (%)

	2002	2003	2004	2005 <sup>a</sup>	2006 <sup>c</sup>	2007 <sup>c</sup>
Producto Interior Bruto <sup>a</sup>	0,4	-1,2	1,2	0,5	1,1	2,2
Consumo privado <sup>a</sup>	1,1	-0,4	2,5	2,3	1,3	1,7
Consumo público <sup>a</sup>	2,3	-0,3	2,4	0,8	-1,3	0,3
Formación bruta de capital fijo <sup>a</sup>	-5,1	-10,1	0,6	-2,1	1,7	4,4
Exportaciones de bienes y servicios <sup>a</sup>	2,0	4,5	4,6	1,2	5,7	8,1
Importaciones de bienes y servicios <sup>a</sup>	-0,2	-0,7	6,7	2,1	4,2	6,4
Balanza por cuenta corriente (% del PIB)	-7,6	-5,4	-7,5	-7,9	-7,6	-7,1
Saldo del sector público (% del PIB)	-2,7	-2,9	-2,9	-6,2	-4,8	-3,9
Deuda pública (% del PIB)	58,4	60,1	61,9	66,5	67,5	67,8
Tasa de desempleo	5,0	6,3	6,7	7,4	7,7	7,6
Tasa de inflación <sup>d</sup>	3,6	3,3	2,5	2,5	2,9	2,5

Fuentes: Ministerio de Hacienda e INE (Instituto Nacional de Estadística)

a Variación real - b Estimaciones - c Previsiones - d 2000-2004 Índice de Precios al Consumo; 2005-2007, Índice Armonizado de Precios al Consumo

la función pública; la eliminación de regímenes especiales de retiro y jubilación y de protección social; el lanzamiento del Programa de Reestructuración de la Administración Central del Estado (PRACE). El PRACE define principios, programas y metodologías, teniendo como objetivo: modernizar y racionalizar la administración pública central; mejorar la calidad de los servicios prestados a los ciudadanos por la administración central; y procurar que la administración central se acerque y sea más dialogante con el ciudadano.

Con las medidas de consolidación presupuestaria, el ejecutivo de Sócrates intenta crear un marco de estabilidad y sostenibilidad financiera capaz de impulsar los indicadores macroeconómicos para generar una mayor confianza y fomentar la evolución de la economía portuguesa. El Gobierno defiende que sólo con medidas rigurosas será posible situar al país en la vía del desarrollo económico y de la cohesión social, de manera que los niveles nacionales se aproximen a los niveles más elevados de la UE.

### PERSPECTIVAS PARA 2006-2007

El presupuesto del Estado para 2006 prevé una recuperación del ritmo de crecimiento del PIB portugués, pasando de un aumento del 0,5% en términos reales en 2005 al 1,1% en 2006. Esta aceleración del crecimiento deberá ser impulsada por el incremento de las exportaciones netas, debiendo mantenerse la demanda interna a un ritmo próximo al estimado para 2005. La revisión a la baja del crecimiento económico de la zona euro y el aumento del precio del petróleo son algunos de los condicionantes que afectan a la limitación del crecimiento del PIB.

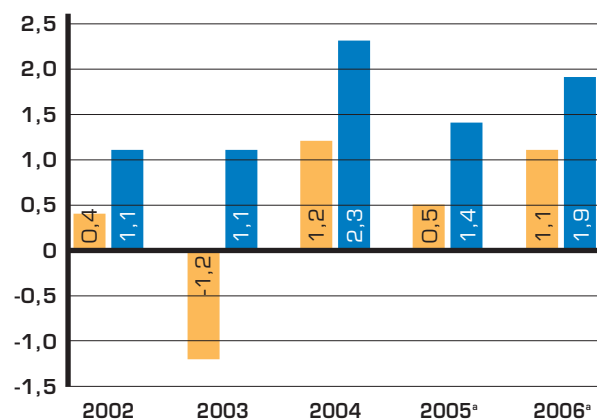
La Comisión Europea, en su evaluación de la actualización del Programa de Estabilidad y Crecimiento Portugués (2005-2009), consideró que el programa está en consonancia con el objetivo de corrección del excesivo déficit hasta 2008, siempre que las medidas anunciadas por el Gobierno sean aplicadas en su totalidad y se adopten medidas adicionales

que se consideraran indispensables para reforzar la estrategia presupuestaria.

El déficit previsto para 2006 es del 4,8% del PIB, reduciéndose al 3,9% en 2007. Estas previsiones reflejan las reformas presupuestarias implantadas por el Gobierno, que pretenden racionalizar el gasto público con el objetivo de alcanzar una mayor eficacia y eficiencia.

Según el *Economist Intelligence Unit*, el crecimiento del PIB en 2007 se sitúa en el 1,6%. Las razones previstas para este crecimiento, aunque sea moderado, son una recuperación de las inversiones de las empresas y una mejora en las perspectivas de exportación. El aumento de las exportaciones de mercancías previsto para 2007 se debe a una previsión de crecimiento del comercio mundial. También el sector de las importaciones deberá registrar un aumento, debido a la demanda del consumo privado y a la demanda de *inputs* para las industrias exportadoras.

GRÁFICO I. TASA DE CRECIMIENTO DEL PIB (%)



Portugal  
UE 25

Fuentes: Portugal-Ministerio de Hacienda UE 25, *The Economist Intelligence Unit*.  
a) Previsiones

TABLA II. POBLACIÓN TOTAL, ACTIVA E INACTIVA

	2004			2005				C/A	C/B
	Media anual	A 4ºT	1ºT	2ºT	B 3ºT	C 4ºT			
Población total	10.508,50	10.536,2	10.544,2	10.553,8	10.569,0	10.585,4	0,5	0,2	
Población activa	5.487,80	5.523,60	5.507,0	5.531,3	5.559,9	5.581,1	1,0	0,4	
Tasa de actividad	52,2%	52,4%	52,2%	52,4%	52,6%	52,7%	0,3	0,1	
Población empleada	5.122,8	5.133,9	5.094,4	5.132,0	5.130,0	5.133,8	0,0	0,1	
Sector primario	618,1	614,9	602,4	604,6	613,8	604,1	-1,8	-1,6	
Sector secundario	1.596,0	1.594,6	1.565,1	1.565,9	1.570,6	1.564,7	-1,9	-0,4	
Sector terciario	2.908,7	2.924,4	2.962,9	2.961,5	2.945,6	2.965,0	1,4	0,7	
Población desempleada	365,0	389,7	412,6	399,3	429,9	447,3	14,8	4,0	
en busca del primer empleo	49,2	53,8	55,1	47,8	66,9	65,1	21,0	-2,7	
en busca de nuevo empleo	315,9	336,0	357,5	351,5	363,0	382,2	13,8	5,3	
Tasa de desempleo	6,7%	7,1%	7,5%	7,2%	7,7%	8,0%	0,9	0,3	

Fuente: INE. Estadística de Empleo

Cifras en miles de unidades, excepto para las tasas de actividad y de desempleo;

Sector primario: Agricultura, silvicultura y pesca; Sector secundario: Industria, construcción y energía; Sector Terciario: Servicios;

C/A (índice de variación en relación con el mismo período del año anterior) y C/B (índice de variación respecto al período anterior) expresado en porcentajes, excepto en las tasas de actividad y desempleo, cuyas variaciones se expresan en puntos porcentuales.

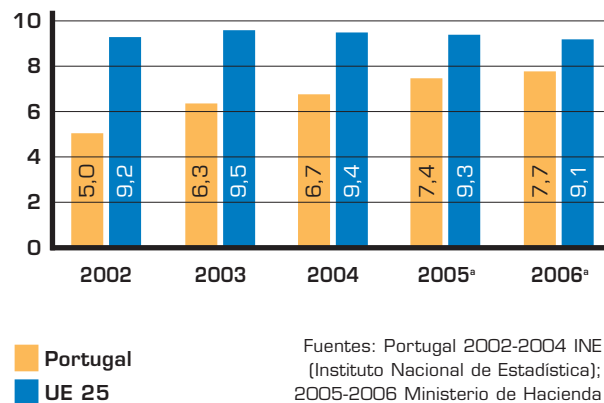
El débil crecimiento económico registrado en Portugal repercute en el mercado laboral. En términos medios anuales, la población activa aumentó un 1% en 2005, el ritmo de crecimiento más fuerte desde 2002, hasta un máximo histórico de 5.544.800 personas. El empleo registró una variación nula, compensando el crecimiento de los servicios la reducción en los demás sectores. Los sectores primario y secundario siguieron registrando una reducción del empleo, poniéndose de manifiesto, sin embargo, una atenuación del ritmo de la caída. Destaca además, en esta tabla, el aumento de la tasa de desempleo, que registra el nivel más elevado de los últimos diecinueve años.

El desempleo es uno de los problemas más graves a los que se enfrenta el país. En Portugal, las cifras oficiales de desempleo están muy por debajo de las cifras reales. De acuerdo con los datos publicados por el Instituto Nacional de Estadística (INE), en el cuarto trimestre de 2005, el desempleo oficial ascendió a 447.300 personas, pero el desempleo corregido, que incluye a los desempleados efectivos que no contemplan las cifras oficiales de desempleo, ascendió a 579.400. En 2005, la tasa oficial de desempleo era del 7,7% (430.000 personas), pero la tasa corregida de desempleo ya alcanzaba el 10,4%.

El INE revela además que el mayor número de desempleados es de sexo femenino. En relación con las regiones con mayor tasa de desempleo, el Alentejo presenta un 9,4%, Lisboa un 9% y la región Norte un 8,8%. El número de desempleados en busca del primer empleo aumentó hasta el 18,4%, según datos del INE cerrados en el tercer trimestre de 2005.

Entre las principales causas de desempleo en Portugal cabe apuntar: la baja cualificación de la mano de obra y de los

GRÁFICO II. TASA DE DESEMPLEO (%)



Fuentes: Portugal 2002-2004 INE (Instituto Nacional de Estadística); 2005-2006 Ministerio de Hacienda  
UE 25-The Economist Intelligence Unit.  
a) Previsiones

empleadores; un tejido productivo muy marcado por la pequeña y muy pequeña empresa, así como la necesidad de cambios tecnológicos en diferentes sectores. Según las previsiones de la Unión Europea, en 2006 habrá 17.000 desempleados más en Portugal, a los que habrá que sumar otros 5.000 en 2007.

Como elemento subyacente a la tasa de desempleo, existe un aumento todavía significativo de la población activa, ligado a la creciente participación de las mujeres en el mercado laboral y a la evolución demográfica.

Para combatir el desempleo y promover el desarrollo sostenible del país, la agenda del Ejecutivo apuesta por la modernización de la economía, a través del Plan Tecnológico. Éste se centra no sólo en concretar un plan de acción para llevar a la práctica un conjunto coherente de medidas destinadas a esti-

mular la creación, la difusión, la absorción y el uso del conocimiento en Portugal, sino también a impulsar el desarrollo económico sostenible, y a generar una dinámica institucional favorable al crecimiento y a la competitividad de los agentes económicos basados en el país. Se pretende igualmente involucrar en este plan a los medios empresariales, a los medios científicos y tecnológicos, a los trabajadores y a las universidades, para alcanzar un nuevo nivel de innovación, para la cualificación de los recursos humanos, el desarrollo de nuevos puestos de trabajo y un buen entorno empresarial.

### COMERCIO EXTERIOR

El comercio exterior fue el motor del crecimiento económico portugués durante los años noventa. Las exportaciones presentaron un buen comportamiento, con un crecimiento del 14,3% anual en el período 1994-1997. A este buen resultado contribuyó en gran medida el inicio en 1995 de la producción de Ford-Volkswagen (Autoeuropa), que supone aproximadamente un 10% de las exportaciones portuguesas. Sin embargo, a finales de los años noventa, se registró una caída de las ventas al exterior. En 1999, las exportaciones iniciaron una recuperación, debido a la fuerte demanda externa. En 2003 y 2004, las exportaciones aumentaron pero se mantuvieron reducidas, debido a la fuerza del euro y a la pérdida de competitividad de algunas industrias (en términos de costes salariales y de productividad), en particular en los sectores tradicionales.

Por lo que respecta a las importaciones, el crecimiento fue más moderado, debido a la débil demanda interna entre 1991-1996. En 1997, la situación se modificó, alcanzando el crecimiento de las compras al exterior una media anual del 12,6% entre 1997-2000, superando el ritmo de las exportaciones. En 2003, casi todas las partidas de importación registraron caídas, aunque los mayores precios de las importaciones de petróleo hayan evitado una caída importante del total de las importaciones. Con el aumento de los precios del petróleo y el incremento en vehículos y otros materiales de transporte y maquinaria, las importaciones volvieron a aumentar en 2004.

En este contexto, el déficit de la balanza comercial portuguesa, de carácter estructural, registra, en 2004, un aumento del saldo negativo en relación con el año anterior. El componente estructural del déficit se relaciona con las elevadas importaciones de maquinaria, equipamientos de transporte, productos energéticos, químicos, agrícolas y alimentarios.

**TABLA III. BALANZA COMERCIAL PORTUGUESA**

	2000	2001	2002	2003	2004
Exportaciones	26.379	26.918	27.398	28.092	29.576
Importaciones	43.257	44.094	42.466	41.754	45.852
Saldo	-16.878	-17.176	-15.068	-13.662	-16.276
Coefficiente de cobertura (%)	60,9	61,1	64,5	67,3	64,5

en millones de euros Fuente: INE – Instituto Nacional de Estadística  
Nota: Resultados anuales preliminares para 2004

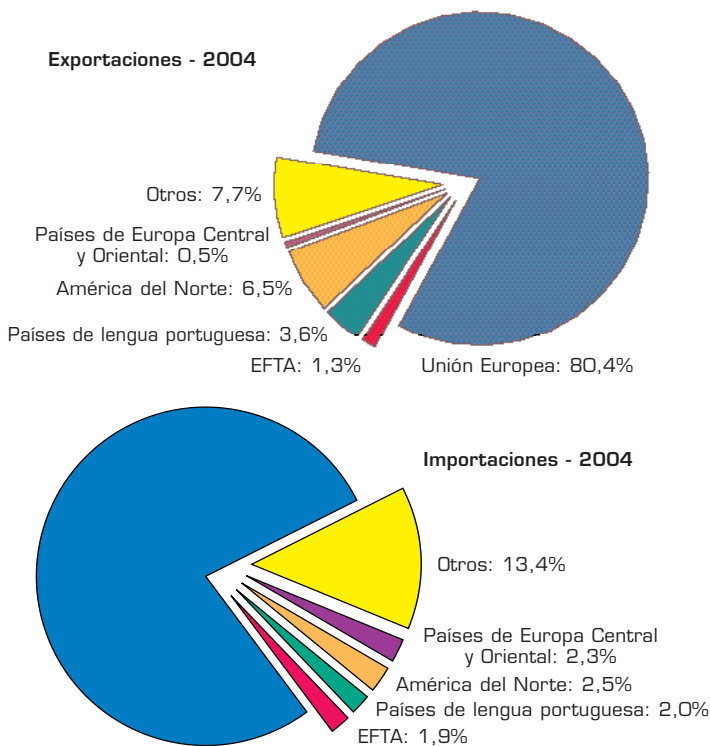
Antes de la adhesión a la CEE, el comercio se concentraba en los países europeos, pero el grado de concentración era inferior al que se registra actualmente. En la actualidad, los intercambios portugueses con el exterior se concentran en el mercado de la Organización para la Cooperación y el Desarrollo Económico (OCDE), en particular en los países de la UE, que representaron, en 2004, un 78,9% del comercio exterior portugués. Cabe referir que, desde la adhesión en 1986, España empezó a aumentar su peso en el comercio exterior portugués, convirtiéndose en el principal proveedor y habiendo superado recientemente a Alemania como principal cliente.

Los principales clientes de Portugal son los socios de la UE, destacando España (25,5%), Francia (13,8%), Alemania (13,4%) y el Reino Unido (9,5%). Los principales proveedores fueron España (30,0%), Alemania (14,2%), Francia (9,3%) e Italia (6,0%). Los Estados Unidos, con un 5,9%, son el quinto cliente y el octavo proveedor, con un 2,3%.

Los países africanos de habla portuguesa son, asimismo, importantes socios para Portugal, aumentando cada vez más el interés de las empresas portuguesas por aquellos mercados, a donde se dirigió un 3,1% de las exportaciones en 2004.

En la última década, se registra también un aumento de las exportaciones hacia América Latina, fruto de los esfuerzos comerciales realizados. La importancia de Asia en los intercambios comerciales de Portugal es mayor en las importaciones que en las exportaciones. Asia ha aumentado su participación en el mercado portugués, a través de la influencia de China y de los países del Sudeste Asiático.

**GRÁFICO III. DISTRIBUCIÓN GEOGRÁFICA DEL COMERCIO EXTERIOR PORTUGUÉS**



Fuente: INE (Instituto Nacional de Estadística)  
Nota: Resultados anuales preliminares

En cuanto a la composición de los grupos de productos, se registró un aumento de las exportaciones de sectores con mayor componente tecnológico y de mayor valor añadido. El núcleo de las exportaciones más importantes en 2004, con un 19,4% de las ventas al exterior, sigue siendo el sector textil, el vestido y el calzado, que registra una tendencia al aumento de su valor añadido, como resultado de la inversión en calidad y en diseño. Maquinaria y material electrónico representaron aproximadamente un 19,9% en 2004, constituyendo, por lo tanto, otro grupo significativo dentro de las exportaciones. Los automóviles y otros materiales de transporte representan un 15,5% del total exportado, reflejando las tendencias de la industria. La madera y el corcho, el papel y la pasta de papel también representaron en 2004 un 9,1% de las exportaciones totales. Así, Portugal es líder en el mercado del corcho, con una cuota superior al 60% de las exportaciones mundiales de este producto.

Respecto a la composición sectorial de las importaciones, el país es dependiente de materias primas para la industria, que representa el 25% del total importado en 2004. Otros productos de importación de relevancia son la maquinaria (20,9%), el equipamiento de transporte (14,0%), y los productos energéticos (11%).

**TABLA IV. DISTRIBUCIÓN DEL COMERCIO EXTERIOR PORTUGUÉS POR GRUPOS DE PRODUCTOS**

	2004 (%)	
	Exportaciones	Importaciones
Productos agrícolas	3,5	8,5
Productos alimentarios	4,1	3,8
Combustibles minerales	2,9	11,0
Productos químicos	4,7	9,1
Plásticos y caucho	4,8	4,9
Pieles y cueros	0,3	1,1
Madera y corcho	4,6	1,3
Pastas de celulosa y papel	4,5	2,6
Materiales textiles	5,3	3,9
Vestido	9,5	2,6
Calzado	4,6	0,9
Minerales	4,7	1,7
Metales comunes	6,9	8,6
Máquinas y aparatos	19,0	20,9
Vehículos y otros materiales de transporte	15,4	14,0
Instrumentos de óptica y precisión	1,0	2,2
Otros productos	4,2	3,0

Fuente: INE – Instituto Nacional de Estadística  
Nota: Resultados anuales preliminares

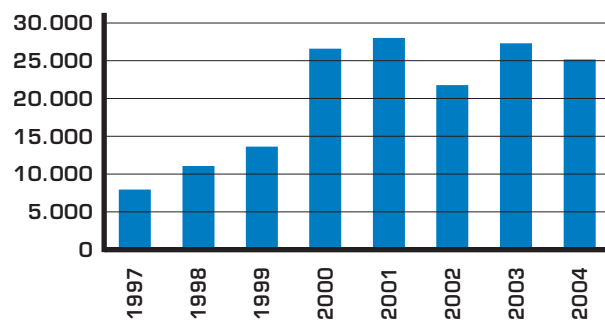
En el ámbito de la internacionalización de la economía portuguesa cabe destacar el apoyo a la divulgación de los productos portugueses en los mercados exteriores, con un impac-

to positivo en la proyección de la imagen de Portugal en el exterior, así como la ampliación de la base exportadora y la colocación de productos nacionales en posiciones superiores de la cadena de valor internacional, mediante la apuesta por sectores claves como la moda, las tecnologías de la información y los servicios.

## INVERSIÓN PORTUGUESA EN EL EXTERIOR

La Inversión Exterior Directa (IED) portuguesa creció intensamente en los años noventa, reflejando la participación de las empresas portuguesas en el mercado internacional. Hasta 2000, los aumentos de la IED convirtieron a Portugal en un exportador neto de capital. Sin embargo, a partir de 2001, los índices de la IED se redujeron debido al contexto empresarial, tanto en el mercado interno como en el mercado internacional.

**GRÁFICO IV. EVOLUCIÓN DE LAS INVERSIONES PORTUGUESAS DIRECTAS EN EL EXTERIOR<sup>a</sup>**



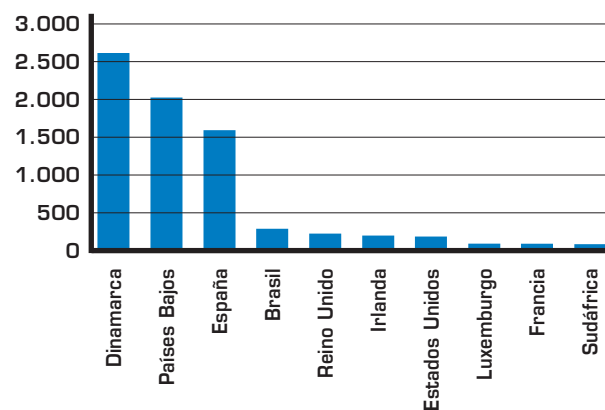
Unidad: Millones de euros

Fuente: Banco de Portugal

a) Inversión bruta

Datos disponibles en noviembre de 2005

**GRÁFICO V. INVERSIÓN PORTUGUESA DIRECTA EN EL EXTERIOR POR PAÍSES DE DESTINO (2004)<sup>a</sup>**



Unidad: Millones de euros

Fuente: Banco de Portugal

a) Inversión bruta

Datos disponibles en noviembre de 2005

Hasta 1990, la inversión en el exterior se había dirigido hacia Europa y Estados Unidos. En el período 1991-1995, España se presentaba como el primer destino de la inversión portuguesa, representando más de un 40% del total en 1995. A partir de 1996, se registra una mayor diversificación geográfica de los destinos de la IED, reduciéndose la cuota de la UE, que pasa del 89% en 1995 al 46% en 2000. A partir de 1998, Brasil aparece como el gran mercado para los inversores portugueses, tendencia que se invirtió de nuevo, debido a la mayor vulnerabilidad de las inversiones en América Latina.

En 2001 se recupera la concentración de la inversión portuguesa en los mercados de la UE, que representaban un 81% del total de la IED. En 2004, la posición de la UE se consolidó.

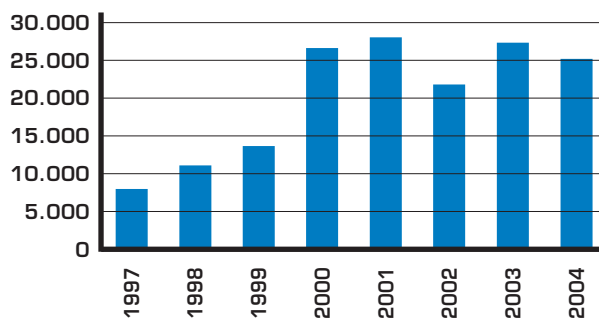
De una manera general, cabe afirmar que se ha asistido a una diversificación de los destinos de la inversión portuguesa en los últimos años. Además de Brasil, los inversores portugueses han apostado por países de Europa Central y Oriental.

Por lo que respecta a la inversión portuguesa por sectores de actividad, cabe destacar las actividades inmobiliarias y de servicios prestados a las empresas, con un 87% del valor total. Siguen los sectores del comercio, reparaciones, alojamiento y restauración con el 4,2%, las actividades financieras con el 4,1% y la industria transformadora con sólo un 2,5%.

### INVERSIÓN EXTRANJERA DIRECTA EN PORTUGAL

En los últimos años, la inversión extranjera directa en Portugal aumentó significativamente, alcanzando niveles elevados en 1993-1994, que coincidieron con el proyecto Autoeuropa, la mayor inversión extranjera efectuada en Portugal. A finales de los años noventa se produjo una caída de estas cifras. Sigue una acentuada recuperación en 2000-2001 y, de nuevo, una reducción en los años siguientes debido al contexto internacional.

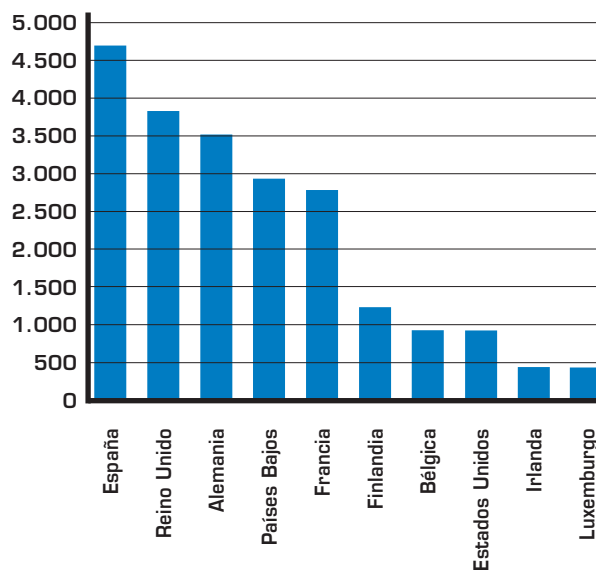
**GRÁFICO VI. EVOLUCIÓN DE LA INVERSIÓN EXTRANJERA DIRECTA EN PORTUGAL\***



Unidad: Millones de euros  
 Fuente: Banco de Portugal  
 a) Inversión bruta  
 Datos disponibles en noviembre de 2005

La UE constituye el principal origen de capital extranjero, siendo los principales inversores, en el período 1997-2003, Reino Unido, Alemania y Francia. En 2004, el principal inversor fue España, seguido del Reino Unido.

**GRÁFICO VII. INVERSIÓN EXTRANJERA DIRECTA EN PORTUGAL POR PAÍSES DE ORIGEN (2004)\***



Unidad: Millones de euros  
 Fuente: Banco de Portugal  
 a) Inversión bruta  
 Datos disponibles en noviembre de 2005

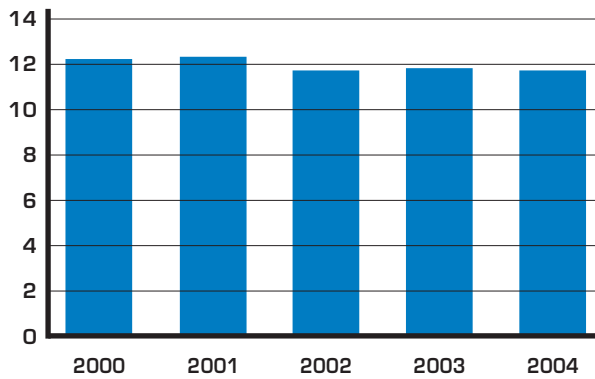
En la distribución por sectores, la industria transformadora representaba un 30,1% del valor total en 2004, seguida del comercio, reparaciones, alojamiento, restauración, con un 28,2% y en tercer lugar las actividades inmobiliarias y los servicios prestados a las empresas, con un 24,1%.

La caída de la inversión extranjera directa en Portugal se explica, en gran medida, por el aumento de la competencia internacional y las crecientes deslocalizaciones de muchas empresas hacia países más competitivos de Europa Central y Oriental y de Asia.

### SECTORES DE FUTURO

Según un estudio realizado por el Departamento de Prospección y Planificación del Ministerio de Economía, se han identificado fuerzas motoras de cambio en la economía mundial que interactúan con un grupo de actividades importantes y prometedoras en Portugal. Entre otras, las más importantes están en los sectores de alojamiento y turismo, información y multimedia, comunicaciones y electrónica, salud y cuidados personales, y aeronáutica y automóvil. En todos estos sectores el gobierno pretende poner en marcha las estructuras necesarias para relanzar el crecimiento económico.

GRÁFICO VIII. TURISTAS EXTRANJEROS

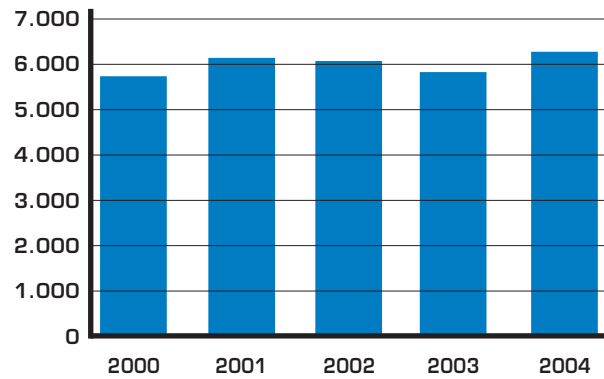


Unidad: Millones  
 Fuente: DGT (Dirección General de Turismo)  
 Nota: Se considera turista a quien pasa por lo menos una noche en Portugal.

El caso del turismo es fundamental para Portugal, ya que el sector representa aproximadamente un 8% del PIB y absorbe un 10% del empleo. Portugal ha conseguido mantener su participación a nivel mundial, situándose en decimonoveno lugar del *ranking* de los principales destinos turísticos, con 11,6 millones de turistas en 2004.

Los ingresos por turismo han registrado aumentos en los últimos años, alcanzado en 2004 una cifra de 6.300 millones de euros, un aumento del 7,7% en relación con el año anterior. Según el presupuesto del Estado para 2006 era necesario desarrollar un *cluster* de turismo y ocio como sector estratégico prioritario para el país. La promoción de este *cluster* debe obedecer a las múltiples dimensiones del sector, para potenciar el aumento de los ingresos externos, para la

GRÁFICO IX. INGRESOS POR TURISMO



Unidad: Millones de euros  
 Fuente: Banco de Portugal  
 Nota: Datos provisionales

cobertura de la balanza comercial y para luchar contra el creciente desempleo. Sin embargo, cabe destacar que el futuro del sector pasa por una perspectiva de sostenibilidad ambiental, económica y social, tal como se puede leer en página web del ICEP:

*“En resumen, respondiendo al actual contexto de globalización, e impulsada por las nuevas reformas, la economía portuguesa, abierta al exterior, presenta signos perceptibles de desarrollo y modernización, patentes en la participación de Portugal en el grupo de países de la zona euro. Se asiste cada vez más a la internacionalización de empresas portuguesas, así como a la implantación de empresas extranjeras en Portugal. Con un peso creciente en el comercio mundial, Portugal es, sin duda, un importante socio en el comercio europeo.”*



## INDICADORES SOCIO-ECONÓMICOS

Portugal experimentó una clara evolución de las condiciones de vida con la adhesión a la Unión Europea, con cambios sociales, económicos y culturales profundos. Los indicadores de cambio económico y social confirmaron esta evolución sig-

nificativa del país, donde la calidad de vida media de la población creció de forma notable, la mortalidad infantil disminuyó en términos significativos, la esperanza media de vida aumentó, y en el que la población en general tiene acceso a la atención sanitaria y a la enseñanza, así como a los medios culturales.

TABLA V. INDICADORES SOCIO-ECONÓMICOS

	1999	2000	2001	2002	2003
<b>Demografía</b>					
Población media total (miles)	10.172	10.226	10.293	10.368	10.445
Tasa de natalidad (por cada 1.000 habitantes)	11,4	11,7	11,0	11,0	n.d.
Esperanza de vida al nacer (años)	71,8	72,4	73,5	73,7	n.d.
<b>Educación</b>					
Número total de alumnos matriculados (miles) <sup>a</sup>	2.261	2.260	2.228	2.209	1.656
Educación preescolar (miles)	228	236	241	248	237
Enseñanza básica y secundaria (miles)	1.659	1.637	1.590	1.560	1.418
Enseñanza superior (miles) <sup>a</sup>	374	388	397	401	389
Gasto público en educación (% del PIB) <sup>c</sup>	5,4	5,4	5,5	5,7	5,4
<b>Cultura</b>					
Nº de visitantes a museos (miles)	n.d.	7.368	8.556	9.163	8.922
Nº de exposiciones en galerías de arte	4.122	4.255	4.708	5.527	5.880
Nº de publicaciones <sup>d</sup>	880	1.763	1.742	2.107	1.929
Tirada anual de los diarios (miles)	545.092	511.725	509.461	489.367	n.d.
Gastos municipales en actividades culturales (miles de euros)	523.601	559.912	672.344	766.137	776.920
<b>Salud</b>					
Nº de médicos por 100.000 habitantes	318	317	322	324	n.d.
Nº de centros de salud <sup>e</sup>	3.287	3.301	2.977	3.289	n.d.
Nº de hospitales	221	219	217	n.d.	n.d.
Nº de camas de hospital (miles)	39,2	38,9	38,5	n.d.	n.d.
Gasto público en sanidad (% del PIB) <sup>c</sup>	4,6	4,6	4,8	6,3	4,8
<b>Sociedad de la Información</b>					
Nº de clientes de acceso a Internet (miles)	645	2.111	3.460	5.165	7.211
Índice de penetración-servicio de acceso a Internet (%)	6,5	21,1	33,5	50,0	69,3
Índice de penetración-líneas telefónicas principales (líneas por 100 habitantes)	n.d.	42,6	41,9	41,8	40,5
Índice de penetración del servicio móvil terrestre (nº de abonados por 100 habitantes)	46,7	65,1	77,2	82,5	89,3
Nº de abonados de televisión por cable (miles)	760	925	1.119	1.262	1.334
Índice de penetración de la red por cable (abonados en % de la población)	8,0	9,0	11,0	12,0	13,0
<b>Peso del sector de las telecomunicaciones (ingresos en % del PIB)</b>					
	4,1	4,8	5,4	5,3	5,4

Fuente: INE (Instituto Nacional de Estadística); Autoridad Nacional de las Comunicaciones

Notas: a Excepto enseñanza superior

b 1999-2002, fuente INE y 2003 fuente Ministerio de Ciencia, Tecnología y Enseñanza Superior

c Cálculos efectuados sobre la base de los datos del Ministerio de Hacienda

d De periodicidad diaria, semanal, mensual y anual

e Centros de salud, farmacias y puntos de venta de medicamentos

n.d.: No disponible

Por lo que respecta a los indicadores socioeconómicos, cabe destacar, desde un punto de vista negativo, la educación. Portugal tiene uno de los peores índices de abandono escolar precoz de la Unión Europea. Según el segundo documento de trabajo anual de la Comisión Europea sobre los progresos registrados por los 25 estados miembros, en cumplimiento de los objetivos de la Estrategia de Lisboa para los sectores de la educación y la formación, Portugal registraba, en 2004, un 39,4% de jóvenes entre 18 y 24 años al margen de los sistemas de enseñanza y de formación y que no concluían la enseñanza secundaria.

Por lo que respecta al número de licenciados en los ámbitos científico y tecnológico, que la Estrategia de Lisboa pretende aumentar en un 15% hasta 2010, Portugal también registra uno de los peores resultados, con sólo 8,2 licenciados por cada mil personas cuya edad está entre 20 y 29 años.

Esta situación preocupante tiene un profundo impacto en el atraso estructural del país y condiciona el crecimiento económico. Desde un punto de vista positivo, cabe destacar los indicadores de la sociedad de la información que, como se confirma en la Tabla 5, han aumentado vertiginosamente en Portugal. Además, en los últimos años, se han fomentado medidas estructurales destinadas a aumentar los niveles educativos medios de la población creando un sistema más amplio de enseñanza, capaz de movilizar a los portugueses en pro de la sociedad de la información. En este sector, se desarrolló el Programa Operativo para la Sociedad de la Información, que se integra en la política perseguida por el gobierno portugués, desde 1996, para dinamizar la sociedad de la información y del conocimiento en Portugal.

